



ISTITUTO D'ISTRUZIONE SUPERIORE I.T.G. e I.T.I. VIBO VALENTIA  
Via G. Fortunato, s.n.c. 89900 Vibo Valentia  
PEC: [VVIS011007@pec.istruzione.it](mailto:VVIS011007@pec.istruzione.it) PEO: [VVIS011007@istruzione.it](mailto:VVIS011007@istruzione.it)  
[www.tecnologicovibo.edu.it](http://www.tecnologicovibo.edu.it)

INTEGRAZIONE DEL DVR ( d.Lgs 81/2008)

REV. 2 del 28/08/2020

DIRIGENTE SCOLASTICO	PROF.SSA MARIA GRAMENDOLA
RSPP	ING. PAOLO SCARAMOZZINO
RLS	PROF. DANIELE BARBIERI
MEDICO COMPETENTE	DOTT. RAFFAELE FLORIO

# PROTOCOLLO DI SICUREZZA ANTICONTAGIO COVID-19

## INDICE

- INDICE
- PREMESSA
- OBIETTIVO DEL PIANO
- RIFERIMENTI NORMATIVI
- INFORMAZIONE
- MODALITÀ DI INGRESSO/USCITA
- MODALITA' DI ACCESSO DEI FORNITORI ESTERNI
- PULIZIA ED IGIENIZZAZIONE DI LUOGHI ED ATTREZZATURE
- PRECAUZIONI IGIENICHE PERSONALI
- GESTIONE SPAZI COMUNI
- MISURE DI PREVENZIONE E MISURE GESTIONALI
- GESTIONE DI UNA PERSONA SINTOMATICA
- SORVEGLIANZA SANITARIA
- ALLEGATO 16 DPCM 17 MAGGIO 2020
- SEGNALETICA

### **ALLEGATI:**

- **PROTOCOLLO SPECIFICO DELLE OPERAZIONI DI PULIZIA**
- **PLANIMETRIE ISTITUTO SCOLASTICO**

## PREMESSA

L'I.I.S. I.T.G. - I.T.I. di Vibo Valentia, in relazione alle situazioni di pericolo venutesi a creare con la diffusione del COVID-19 ed in conformità alle disposizioni legislative, adotta tutte le misure per il contrasto e il contenimento della diffusione del nuovo virus negli ambienti scolastici, disciplinando con il presente piano tutte le misure di sicurezza che devono essere adottate dai propri dipendenti e dagli studenti.

## OBIETTIVO DEL PIANO

Obiettivo del presente piano è rendere l'I.I.S. I.T.G. - I.T.I. di Vibo Valentia, un luogo sicuro in cui i lavoratori e gli studenti possano svolgere le attività lavorative e didattiche. A tal riguardo, vengono forniti tutti gli accorgimenti necessari che devono essere adottati per contrastare la diffusione del COVID-19.

## RIFERIMENTI NORMATIVI

- [Decreto-legge 14 agosto 2020, n. 104](#)  
Misure urgenti per il sostegno e il rilancio dell'economia.  
(GU Serie Generale n.203 del 14-08-2020)
- [Dpcm 7 agosto 2020](#)  
Ulteriori disposizioni attuative del decreto-legge 25 marzo 2020, n. 19, recante misure urgenti per fronteggiare l'emergenza epidemiologica da COVID-19, e del decreto-legge 16 maggio 2020, n. 33, recante ulteriori misure urgenti per fronteggiare l'emergenza epidemiologica da COVID-19.  
(GU Serie Generale n.198 del 08-08-2020)
- [Decreto-legge 30 luglio 2020, n. 83](#)  
Misure urgenti connesse con la scadenza della dichiarazione di emergenza epidemiologica da COVID-19 deliberata il 31 gennaio 2020.  
(GU Serie Generale n.190 del 30-07-2020)
- [Delibera del Consiglio dei Ministri del 29 luglio 2020](#)  
Proroga dello stato di emergenza in conseguenza del rischio sanitario connesso all'insorgenza di patologie derivanti da agenti virali trasmissibili.  
(GU Serie Generale n.190 del 30-07-2020)
- [Dpcm 23 luglio 2020](#)  
Definizione dei criteri di priorità delle modalità di attribuzione delle indennità agli enti gestori delle strutture semiresidenziali per persone con disabilità che, in conseguenza dell'emergenza epidemiologica da COVID-19, devono affrontare gli oneri derivati dall'adozione di sistemi di protezione del personale e degli utenti.  
(GU Serie Generale n. 228 del 14-09-2020)
- [Decreto-legge 19 maggio 2020, n. 34](#)  
Misure urgenti in materia di salute, sostegno al lavoro e all'economia, nonché di politiche sociali connesse all'emergenza epidemiologica da COVID-19.  
(GU Serie Generale n.128 del 19-05-2020 - Suppl. Ordinario n. 21)  
*Decreto-Legge convertito con modificazioni dalla [legge 17 luglio 2020, n. 77](#) (GU Serie Generale n.180 del 18-07-2020 - Suppl. Ordinario n. 25)*
- [Decreto-legge 16 maggio 2020, n. 33](#)  
Ulteriori misure urgenti per fronteggiare l'emergenza epidemiologica da COVID-19  
(GU Serie Generale n.125 del 16-05-2020)  
*Decreto-legge convertito con modificazioni dalla [Legge 14 luglio 2020, n. 74](#) (GU Serie Generale n.177 del 15-07-2020)*
- [Dpcm 12 maggio 2020](#)  
Integrazione del Comitato di esperti in materia economica e sociale.

- **[Decreto-legge 10 maggio 2020, n. 30](#)**  
Misure urgenti in materia di studi epidemiologici e statistiche sul SARS-COV-2.  
(GU Serie Generale n.119 del 10-05-2020)  
Decreto-legge convertito con modificazioni dalla [Legge 2 luglio 2020, n. 72](#) (GU Serie Generale n.171 del 09-07-2020)
- **[Decreto-legge 30 aprile 2020, n. 28](#)**  
Misure urgenti per la funzionalità dei sistemi di intercettazioni di conversazioni e comunicazioni, ulteriori mirgenti in materia di ordinamento penitenziario, nonché disposizioni integrative e di coordinamento in materia di giustizia civile, amministrativa e contabile e misure urgenti per l'introduzione del sistema di allerta Covid-19.  
(GU Serie Generale n.111 del 30-04-2020)
- **[Dpcm 10 aprile 2020](#)**  
Istituzione del Comitato di esperti in materia economica e sociale.
- **[Decreto-legge 8 aprile 2020, n. 23 - #DecretoLiquidità](#)**  
Misure urgenti in materia di accesso al credito e di adempimenti fiscali per le imprese, di poteri speciali nei settori strategici, nonché interventi in materia di salute e lavoro, di proroga di termini amministrativi e processuali.  
(GU Serie Generale n.94 del 08-04-2020)  
Decreto-Legge convertito con modificazioni dalla [L. 5 giugno 2020, n. 40](#) (in G.U. 06/06/2020, n. 143)
- **[Decreto-legge 8 aprile 2020, n. 22](#)**  
Misure urgenti sulla regolare conclusione e l'ordinato avvio dell'anno scolastico e sullo svolgimento degli esami di Stato.  
(GU Serie Generale n. 93 del 08-04-2020)  
Decreto-Legge convertito con modificazioni dalla [L. 6 giugno 2020, n. 41](#) (in G.U. 06/06/2020, n. 143).
- **[Decreto-legge 25 marzo 2020, n. 19](#)**  
Misure urgenti per fronteggiare l'emergenza epidemiologica da COVID-19.  
(GU Serie Generale n.79 del 25-03-2020)  
Decreto-Legge convertito con modificazioni dalla [L. 22 maggio 2020, n. 35](#) (in G.U. 23/05/2020, n. 132).
- **[Decreto-legge 17 marzo 2020 n. 18 - Decreto Curaltalia](#)**  
Misure di potenziamento del servizio sanitario nazionale e di sostegno economico per famiglie, lavoratori e imprese connesse all'emergenza epidemiologica da COVID-19  
(G.U. Serie generale - Edizione Straordinaria n. 70 del 17 marzo 2020)  
Decreto-Legge convertito con modificazioni dalla [L. 24 aprile 2020, n. 27](#) (in S.O. n. 16, relativo alla G.U. 29/04/2020, n. 110)
- **[Decreto-legge 23 febbraio 2020, n. 6](#)**  
Misure urgenti in materia di contenimento e gestione dell'emergenza epidemiologica da COVID-19  
(GU Serie Generale n.45 del 23-2-2020)  
Decreto-Legge convertito con modificazioni dalla [L. 5 marzo 2020, n. 13](#) (in GU 09/03/2020, n. 61).  
Abrogato dal decreto-legge 25 marzo 2020, n. 19 (art. 5 c. 1 lett. a) ad eccezione degli articoli 3, comma 6-bis, e 4;
- **[Delibera del Consiglio dei Ministri 31 gennaio 2020](#)**  
Dichiarazione dello stato di emergenza in conseguenza del rischio sanitario connesso all'insorgenza di patologie derivanti da agenti virali trasmissibili  
(GU Serie Generale n.26 del 01-02-2020)
- **[Ordinanza del Ministro della salute 30 gennaio 2020](#)**  
Misure profilattiche contro il nuovo Coronavirus (2019 - nCoV)  
(GU Serie Generale n.26 del 01-02-2020)

## INFORMAZIONE

L'Istituto Scolastico informa tutti i lavoratori e chiunque entri nella Scuola circa le disposizioni di sicurezza, consegnando e/o affiggendo all'ingresso e nei luoghi maggiormente visibili dei locali scolastici, appositi depliant e infografiche informative.

In particolare, le informazioni riguardano:

- l'obbligo di rimanere al proprio domicilio in presenza di temperatura oltre i 37.5° o altri sintomi simil-influenzali e di chiamare il proprio medico di famiglia e l'autorità sanitaria;
- il divieto di fare ingresso o di poter permanere nei locali scolastici laddove, anche successivamente all'ingresso, sussistano le condizioni di pericolo (sintomi simil-influenzali, temperatura oltre 37.5°C, provenienza da zone a rischio o contatto con persone positive al virus nei 14 giorni precedenti, etc.) stabilite dalle Autorità sanitarie competenti;
- l'obbligo di rispettare tutte le disposizioni delle Autorità e del Dirigente scolastico (in particolare, mantenere il distanziamento fisico di un metro, osservare le regole di igiene delle mani e tenere comportamenti corretti sul piano dell'igiene)
- la formazione e l'aggiornamento in materia di Didattica digitale integrata e COVID, nonché l'obbligo di redigere un nuovo patto di corresponsabilità educativa per la collaborazione attiva tra Scuola e Famiglia, rafforzata con la recente esperienza della didattica a distanza;
- l'obbligo per ciascun lavoratore di informare tempestivamente il Dirigente scolastico o un suo delegato della presenza di qualsiasi sintomo influenzale durante l'espletamento della propria prestazione lavorativa o della presenza di sintomi negli studenti presenti all'interno dell'istituto.

L'Istituto Scolastico fornisce una informazione adeguata sulla base delle mansioni e dei contesti lavorativi, con particolare riferimento al complesso delle misure adottate cui il personale deve attenersi in particolare sul corretto utilizzo dei DPI per contribuire a prevenire ogni possibile forma di diffusione di contagio.

## MODALITÀ DI INGRESSO/USCITA

L'accesso agli edifici scolastici e alle loro pertinenze è vietato in presenza di febbre oltre 37.5°C o altri sintomi influenzali riconducibili al COVID-19. In tal caso è necessario rimanere a casa e consultare telefonicamente un operatore sanitario qualificato, ovvero il medico di famiglia, il pediatra di libera scelta, la guardia medica o il Numero verde regionale.

L'accesso agli edifici scolastici e alle loro pertinenze è altresì vietato a chiunque, negli ultimi 14 giorni, abbia avuto contatti stretti con soggetti risultati positivi al SARS-CoV-2 o provenga da zone a rischio che eventualmente saranno segnalate dalle autorità nazionali o regionali.

L'ingresso a scuola di studentesse, studenti e lavoratori già risultati positivi al SARS-CoV-2 dovrà essere preceduto dalla trasmissione via mail all'indirizzo della scuola [vvis011007@istruzione.it](mailto:vvis011007@istruzione.it) della certificazione medica che attesta la negativizzazione del tampone secondo le modalità previste e rilasciata dal Dipartimento di prevenzione territoriale di competenza.

È istituito e tenuto presso ciascuna delle reception delle rispettive sedi ITG ed ITI dell'I.S.S. un Registro degli accessi all'edificio scolastico da parte dei fornitori e degli altri soggetti esterni alla scuola, compresi i genitori delle studentesse e degli studenti, con indicazione, per ciascuno di

essi, dei dati anagrafici (nome, cognome, data di nascita, luogo di residenza), dei relativi recapiti telefonici, nonché della data di accesso e del tempo di permanenza.

## MODALITA' DI ACCESSO DEI FORNITORI ESTERNI

L'accesso dei fornitori esterni e dei visitatori è consentito solamente nei casi di effettiva necessità amministrativo-gestionale ed operativa, previa prenotazione e calendarizzazione, ed è subordinato alla registrazione dei dati di cui all'articolo precedente e alla sottoscrizione di una dichiarazione, ai sensi del D.P.R. 445/2000:

- di essere a conoscenza dell'obbligo previsto dall'art. 20 comma 2 lett. e) del D.Lgs. 81/2008 di segnalare immediatamente al Dirigente qualsiasi eventuale condizione di pericolo per la salute, tra cui sintomi influenzali riconducibili al COVID-19, provenienza da zone a rischio o contatto stretto con persone positive al virus nei 14 giorni precedenti, e in tutti i casi in cui la normativa vigente impone di informare il medico di famiglia e l'autorità sanitaria e di rimanere al proprio domicilio;
- di aver provveduto autonomamente, prima dell'accesso agli edifici dell'Istituto, alla rilevazione della temperatura corporea, risultata non superiore a 37,5°C;
- di non essere attualmente sottoposta/o alla misura della quarantena o dell'isolamento fiduciario con sorveglianza sanitaria ai sensi della normativa in vigore;
- di non avere famigliari o conviventi risultati positivi al COVID-19;
- di aver compreso e rispettare tutte le prescrizioni contenute in questo Piano di sicurezza.

Nei casi sospetti o in presenza di dubbi sulla veridicità delle dichiarazioni, il personale scolastico autorizzato può procedere, anche su richiesta della persona interessata, al controllo della temperatura corporea tramite dispositivo scanner senza la necessità di contatto. Se tale temperatura risulterà superiore ai 37,5°C, non sarà consentito l'accesso. Nella rilevazione della temperatura corporea, saranno garantite tutte le procedure di sicurezza ed organizzative al fine di proteggere i dati personali raccolti secondo la normativa vigente.

È comunque obbligatorio:

- Rivolgersi preventivamente agli uffici di segreteria via mail o tramite contatto telefonico al fine di evitare tutti gli accessi non strettamente necessari;
- Utilizzare, in tutti i casi in cui ciò è possibile, gli strumenti di comunicazione a distanza (telefono, posta elettronica, PEC, etc.).

In caso di lavoratori dipendenti di aziende che operano o abbiano operato all'interno dei locali della scuola (es. manutentori, fornitori, etc.) e che risultassero positivi al tampone COVID-19, nei 14 giorni successivi all'accesso nel comprensorio scolastico, il datore di lavoro dovrà informare immediatamente il Dirigente scolastico ed entrambi dovranno collaborare con il Dipartimento di prevenzione territoriale di competenza fornendo elementi per il tracciamento dei contatti

# PULIZIA E IGIENIZZAZIONE DI LUOGHI ED ATTREZZATURE

La pulizia e la sanificazione dei locali, delle apparecchiature, delle attrezzature, degli arredi e degli strumenti di lavoro diviene un fattore fondamentale nella gestione degli ambienti ad alta frequentazione, al fine di evitare, per quanto tecnicamente possibile, già nella normalità dei casi, la trasmissione di malattie 5 note – quali le malattie dell'infanzia, l'influenza, la tubercolosi, la meningite, la salmonellosi, l'epatite A e B, i funghi, le verruche, la scabbia –, nonché, nelle attuali condizioni di emergenza, il virus Sars Cov 2.

Il raggiungimento degli obiettivi fissati relativamente all'attività di pulizia, disinfezione e sanificazione sono ricollegabili, anche, all'attività di informazione e formazione rivolta in primis a tutto il personale direttamente coinvolto e poi a tutti gli utenti.

Il rispetto di alcune regole basilari di igiene personale e di modalità d'uso di locali e di attrezzature consentirà di raggiungere più agevolmente quanto prefissato a tutela di tutti coloro che a qualsiasi titolo frequenteranno i locali stessi. Per tale ragione, per questa tematica come per molte altre relative alla sicurezza, la condivisione e la massima collaborazione da parte di tutti costituiscono dei tasselli fondamentali al raggiungimento di risultati efficaci.

Una corretta igiene e disinfezione dei locali scolastici o degli ambienti in cui è prevista la presenza di molte persone costituisce un buon punto di partenza alla lotta alle infezioni, ai contagi e alle allergie in qualsiasi tempo.

Le collaboratrici e i collaboratori scolastici assicureranno la pulizia giornaliera e la igienizzazione periodica dei locali, degli ambienti, delle postazioni di lavoro e delle aree comuni.

Per la pulizia ordinaria delle grandi superfici è sufficiente utilizzare i comuni detersivi igienizzanti. Per le piccole superfici quali maniglie di porte e armadi, manici di attrezzature, arredi etc. e attrezzature quali tastiere, schermi touch e mouse è necessaria la pulizia e la disinfezione con adeguati detersivi con etanolo al 70%.

Le tastiere dei distributori automatici sono disinfettate prima dell'inizio delle lezioni, alla fine di ogni intervallo e alla fine delle lezioni. I telefoni e i citofoni ad uso comune sono disinfettati dallo stesso personale scolastico alla fine di ogni chiamata con i detersivi spray disponibili accanto alle postazioni. Le tastiere e i mouse dei computer dei laboratori di informatica e degli altri computer ad uso didattico sono disinfettati alla fine di ogni lezione. Le tastiere e i mouse dei computer a disposizione degli insegnanti sono disinfettati solo al termine delle lezioni, ma vanno utilizzati dopo aver igienizzato le mani con gel o soluzioni idroalcoliche disponibili accanto alla postazione.

Durante le operazioni di pulizia con prodotti chimici, assicurare la ventilazione degli ambienti. Vanno pulite con particolare attenzione tutte le superfici toccate di frequente, quali superfici di muri, porte e finestre, superfici dei servizi igienici e sanitari.

Tutte le operazioni di pulizia devono essere condotte da personale che indossi mascherine chirurgiche e guanti monouso. Dopo l'uso, i dispositivi di protezione individuale (DPI) monouso vanno smaltiti come materiale potenzialmente infetto.

L'attività di igienizzazione dei luoghi e delle attrezzature sarà effettuata secondo quanto previsto dal cronoprogramma o, in maniera puntuale ed a necessità, in caso di presenza di persona con sintomi o confermata positività al virus. (**Vedere allegato “Protocollo specifico delle operazioni di pulizia”**).

Negli ambienti scolastici in presenza di casi confermati di COVID-19 si procede alla pulizia e alla igienizzazione con acqua e detersivi comuni prima di essere nuovamente utilizzati. Per la decontaminazione, dovrà essere usato ipoclorito di sodio (candeggina) all'1% dopo pulizia. Per le superfici che possono essere danneggiate dall'ipoclorito di sodio, utilizzare etanolo (alcol etilico) al 70% dopo pulizia con un detersivo neutro. (Circolare 5443 del Ministero della Salute del 22/02/2020).

## PRECAUZIONI IGIENICHE PERSONALI

E' obbligatorio per chiunque entri negli ambienti della scuola, adottare precauzioni igieniche mediante l'igienizzazione delle mani con gel e/o soluzioni alcoliche predisposte ed indossare mascherine, compresi gli studenti, lo stesso procedimento va attuato in uscita.

Le mascherine chirurgiche ad uso dei docenti, del personale ATA e degli studenti e studentesse saranno fornite dalla scuola.

La scuola mette a disposizione idonei mezzi detersivi per le mani. Nei servizi igienici sono posizionati distributori di sapone liquido e le istruzioni per il corretto lavaggio delle mani, inoltre, negli uffici, nelle aule, nei principali locali ad uso comune e in prossimità degli ingressi e delle uscite sono presenti distributori di gel igienizzante.

Alle studentesse e agli studenti non è consentito lo scambio di materiale didattico (libri, quaderni, penne, matite, attrezzature da disegno) né di altri effetti personali (denaro, dispositivi elettronici, accessori di abbigliamento, etc.) durante tutta la loro permanenza a scuola. Pertanto è necessario che le studentesse e gli studenti valutino attentamente quali materiali didattici, dispositivi elettronici e altri effetti personali portare giornalmente a scuola.

Per il personale impegnato con studenti con disabilità, è stato previsto l'utilizzo di ulteriori dispositivi di protezione individuale (nello specifico, il docente potrà usare, unitamente alla mascherina, guanti e dispositivi di protezione per occhi, viso e mucose). Nell'applicazione delle misure di prevenzione e protezione si terrà necessariamente conto della tipologia di disabilità e delle ulteriori eventuali indicazioni impartite dalla famiglia dell'alunno dal medico di famiglia (MMG).

I dispositivi di protezione individuale non più utilizzabili, dovranno essere smaltiti come rifiuto indifferenziato in appositi contenitori, posizionati in diversi punti della scuola, e secondo le modalità previste dalla vigente normativa.

## GESTIONE SPAZI COMUNI

L'accesso agli spazi comuni deve essere contingentato, con la previsione di una areazione continua dei locali, di un tempo ridotto di sosta all'interno di tali spazi e con il mantenimento della distanza minima di sicurezza di un metro tra le persone che li occupano.

L'accesso ai servizi igienici della scuola è contingentato e presso i locali antistanti non può essere superata la capienza degli stessi. Chiunque acceda ai servizi igienici si dispone in una fila ordinata e distanziata rispettando i segnali posti sul pavimento, indossando la mascherina e lavando le mani prima di entrare in bagno.

Chiunque acceda ai servizi igienici avrà cura di lasciare il bagno in perfetto ordine e di abbassare la tavoletta prima di tirare lo sciacquone per limitare la produzione di gocce che possono



disperdersi nell'ambiente. Prima di uscire, occorrerà disinfettarsi le mani con gel igienizzante o lavarle nuovamente con acqua e sapone.

Al fine di limitare assembramenti, l'accesso delle studentesse e degli studenti ai servizi igienici sarà consentito anche durante l'orario di lezione, previo permesso accordato dall'insegnante, il quale è incaricato di valutare la sensatezza e la frequenza delle richieste, anche alla luce di un registro quotidiano delle uscite che ciascun docente dovrà redigere. Il personale ausiliario presente al piano avrà cura di monitorare la situazione per evitare abusi dei permessi e perdite di tempo strumentali.

Nelle aule dedicate al personale docente (cd aule professori) non dovranno verificarsi assembramenti, le persone dovranno osservare il mantenimento del distanziamento fisico di almeno 1 metro tra di loro e trattenersi nel locale per il tempo necessario.

L'uso dell'ascensore deve essere limitato. Quando utilizzato, non potranno accedervi più di due persone, se non è possibile il distanziamento di almeno un metro gli utenti dovranno indossare la mascherina.

## MISURE DI PREVENZIONE E MISURE GESTIONALI

Ad ogni edificio scolastico sono assegnati dei percorsi d'ingresso e di uscita, indicati da apposita segnaletica orizzontale e verticale, attraverso i quali le studentesse, gli studenti delle rispettive classi devono transitare durante le operazioni di ingresso e di uscita (**vedere allegate "Planimetrie"**).

Al personale scolastico, docente e non docente, è consentito l'ingresso e l'uscita attraverso uno qualsiasi dei canali. Sarà cura di ciascun componente del personale rispettare la segnaletica relativi ai sensi di marcia, mantenere ordinatamente il distanziamento fisico dalle altre persone presenti ed entrare ed uscire senza attardarsi nei luoghi di transito.

Ciascuna aula didattica e ciascun laboratorio della scuola ha una capienza indicata e nota. Durante lo svolgimento delle attività didattiche, le studentesse, gli studenti e gli insegnanti sono tenuti a mantenere il distanziamento fisico interpersonale di almeno **un metro** nelle aule, nei laboratori e negli altri ambienti scolastici, e di almeno **due metri** nelle palestre

Anche durante le attività didattiche che si svolgono in ambienti esterni alla scuola, tutti sono tenuti a mantenere il distanziamento fisico e a rispettare le misure di prevenzione previste nei regolamenti adottati nel luogo ospitante.

All'interno delle aule e dei laboratori della scuola sono individuate le aree didattiche entro cui sono posizionati la cattedra, la lavagna, LIM e/o altri strumenti didattici di uso comune, delimitate da una distanza minima di 2 metri dalla parete di fondo ai primi banchi, e il corretto posizionamento dei banchi è indicato da adesivi segnalatori posti sul pavimento in corrispondenza dei due piedi posteriori. Sia il docente disciplinare che l'eventuale docente di sostegno di norma svolgono la loro lezione all'interno dell'area didattica. Non è consentito all'insegnante prendere posto staticamente tra le studentesse e gli studenti.

Durante le attività in aula e in laboratorio le studentesse e gli studenti, se mantengono la distanza di almeno un metro, possono togliere la mascherina durante la permanenza al proprio posto e solo in presenza dell'insegnante. Le studentesse e gli studenti possono togliere la mascherina anche durante le attività sportive in palestra, le quali possono essere svolte solo in presenza degli insegnanti o degli istruttori sportivi incaricati.

Nel caso in cui una sola studentessa alla volta o un solo studente alla volta siano chiamati a raggiungere l'area didattica o abbiano ottenuto il permesso di uscire dall'aula o dal laboratorio, dovranno indossare la mascherina prima di lasciare il proprio posto. Una volta raggiunta l'area didattica, la studentessa o lo studente può togliere la mascherina purché sia mantenuta la distanza interpersonale di due metri dall'insegnante. Durante il movimento per raggiungere l'area didattica o per uscire e rientrare in aula o in laboratorio, anche i compagni di classe della studentessa o dello studente, le cui postazioni si trovano immediatamente lungo il tragitto, devono indossare la mascherina. Pertanto, è bene che la mascherina sia sempre tenuta a portata di mano (sotto mento).

Nel caso in cui il docente abbia la necessità di raggiungere una delle postazioni delle studentesse e degli studenti, le studentesse e gli studenti le cui postazioni si trovano immediatamente lungo il tragitto, devono indossare la mascherina, come pure il docente.

Durante le attività didattiche in locali della scuola dove non sono presenti banchi e segnalatori di posizione, gli insegnanti, le studentesse e gli studenti sono comunque tenuti a rispettare il distanziamento fisico interpersonale minimo di un metro. In tal caso, per tutto il tempo che permangono al loro posto, possono togliere la mascherina. La mascherina va indossata nuovamente nel caso in cui uno dei presenti si sposti dalla propria posizione e si avvicini entro un raggio di 2 metri.

Le aule e i laboratori devono essere frequentemente areati (areazione durante le lezioni, durante gli intervalli e nel cambio d'ora).

Durante i tragitti a piedi per raggiungere palestre, teatri, sale convegni, biblioteche, musei e altri luoghi di interesse in cui svolgere attività didattiche specifiche, le studentesse, gli studenti e gli insegnanti devono mantenere il distanziamento fisico minimo di un metro e rispettare la normativa vigente in materia di prevenzione del contagio da SARS-CoV-2 nei luoghi pubblici al chiuso e all'aperto.

## GESTIONE DI UNA PERSONA SINTOMATICA

**1) Nel caso in cui uno studente presenti un aumento della temperatura corporea al di sopra di 37,5°C o un sintomo compatibile con COVID-19, in ambito scolastico, dovranno essere attuati i seguenti interventi:**

- L'operatore scolastico che viene a conoscenza di un alunno sintomatico deve avvisare il referente scolastico per COVID-19, 9
- Il referente scolastico per COVID-19 o altro componente del personale scolastico deve telefonare immediatamente ai genitori/tutore legale.
- Ospitare l'alunno nel locale dedicato all'emergenza COVID-19
- Procedere all'eventuale rilevazione della temperatura corporea, da parte del personale scolastico individuato, mediante l'uso di termometri che non prevedono il contatto.
- Il minore non deve essere lasciato da solo ma in compagnia di un adulto che preferibilmente non deve presentare fattori di rischio per una forma severa di COVID-19 e che dovrà mantenere, ove possibile, il distanziamento fisico di almeno un metro e la mascherina chirurgica fino a quando l'alunno non sarà affidato a un genitore/tutore legale.
- Far indossare una mascherina chirurgica all'alunno se ha un'età superiore ai 6 anni e se la tollera, in tal caso l'accompagnatore dovrà indossare una mascherina FFP2.

- Dovrà essere dotato di mascherina chirurgica chiunque entri in contatto con il caso sospetto, compresi i genitori o i tutori legali che si recano a scuola per ricondurlo presso la propria abitazione.
- Fare rispettare, in assenza di mascherina, l'etichetta respiratoria (tossire e starnutire direttamente su di un fazzoletto di carta o nella piega del gomito). Questi fazzoletti dovranno essere riposti dallo stesso alunno, se possibile, ponendoli dentro un sacchetto chiuso.
- Pulire e disinfettare le superfici della stanza o area di isolamento dopo che l'alunno sintomatico è tornato a casa.
- I genitori devono contattare il pediatra di libera scelta (PLS) il medico di medicina generale (MMG) per la valutazione clinica (trriage telefonico) del caso.
- Il PLS/MMG, in caso di sospetto COVID-19, richiede tempestivamente il test diagnostico e lo comunica al Dipartimento di prevenzione (DdP).
- Il DdP provvede all'esecuzione del test diagnostico.
- Il Dipartimento di prevenzione si attiva per l'approfondimento dell'indagine epidemiologica e le procedure conseguenti.
- Se il test è positivo, si notifica il caso e si avvia la ricerca dei contatti e le azioni di sanificazione straordinaria della struttura scolastica nella sua parte interessata. Per il rientro in comunità bisognerà attendere la guarigione clinica (cioè la totale assenza di sintomi). La conferma di avvenuta guarigione prevede l'effettuazione di due tamponi a distanza di 24 ore l'uno dall'altro. Se entrambi i tamponi risulteranno negativi la persona potrà definirsi guarita, altrimenti proseguirà l'isolamento. Il referente scolastico COVID-19 deve fornire al Dipartimento di prevenzione l'elenco dei compagni di classe nonché degli insegnanti del caso confermato che sono stati a contatto nelle 48 ore precedenti l'insorgenza dei sintomi. I contatti stretti individuati dal Dipartimento di Prevenzione con le consuete attività di contact tracing, saranno posti in quarantena per 14 giorni 10 dalla data dell'ultimo contatto con il caso confermato. Il DdP deciderà la strategia più adatta circa eventuali screening al personale scolastico e agli alunni.
- Se il tampone naso-oro faringeo è negativo, in paziente sospetto per infezione da SARS-CoV-2, a giudizio del pediatra o medico curante, si ripete il test a distanza di 2-3 gg. Il soggetto deve comunque restare a casa fino a guarigione clinica e a conferma negativa del secondo test.
- In caso di diagnosi di patologia diversa da COVID-19 (tampone negativo), il soggetto rimarrà a casa fino a guarigione clinica seguendo le indicazioni del PLS/MMG che redigerà un'attestazione che lo studente può rientrare scuola poiché è stato seguito il percorso diagnostico-terapeutico e di prevenzione per COVID-19 di cui sopra e come disposto da documenti nazionali e regionali.

**2) Nel caso in cui un operatore scolastico presenti un aumento della temperatura corporea al di sopra di 37,5°C o un sintomo compatibile con COVID-19, in ambito scolastico, dovranno essere attuati i seguenti interventi:**

- Assicurarsi che l'operatore scolastico indossi, come già previsto, una mascherina chirurgica; invitarlo all'immediato isolamento nel locale dedicato all'emergenza COVID-19 e successivamente ad allontanarsi dalla struttura, rientrando al proprio domicilio deve

contattare il proprio MMG per la valutazione clinica necessaria. Il Medico curante valuterà l'eventuale prescrizione del test diagnostico.

- Il MMG, in caso di sospetto COVID-19, richiede tempestivamente il test diagnostico e lo comunica al DdP.
- Il Dipartimento di prevenzione provvede all'esecuzione del test diagnostico.
- Il Dipartimento di Prevenzione si attiva per l'approfondimento dell'indagine epidemiologica e le procedure conseguenti.
- In caso di diagnosi di patologia diversa da COVID-19, il MMG redigerà una attestazione che l'operatore può rientrare scuola poiché è stato seguito il percorso diagnostico-terapeutico e di prevenzione per COVID-19 di cui al punto precedente e come disposto da documenti nazionali e regionali.
- Gli operatori scolastici hanno una priorità nell'esecuzione dei test diagnostici.

**3) Nel caso in cui un alunno presenti un aumento della temperatura corporea al di sopra di 37,5°C o un sintomo compatibile con COVID-19, presso il proprio domicilio, dovranno essere attuati i seguenti interventi:**

- L'alunno deve restare a casa.
- I genitori devono informare il PLS/MMG.
- I genitori dello studente devono comunicare l'assenza scolastica per motivi di salute.
- Il PLS/MMG, in caso di sospetto COVID-19, richiede tempestivamente il test diagnostico e lo comunica al DdP.
- Il Dipartimento di prevenzione provvede all'esecuzione del test diagnostico.
- Il Dipartimento di Prevenzione si attiva per l'approfondimento dell'indagine epidemiologica e le procedure conseguenti.
- Il DdP provvede ad eseguire il test diagnostico e si procede come indicato al paragrafo 1

**4) Nel caso in cui un operatore scolastico presenti un aumento della temperatura corporea al di sopra di 37.5°C o un sintomo compatibile con COVID-19, al proprio domicilio, dovranno essere attuati i seguenti interventi:**

- L'operatore deve restare a casa.
- Informare il MMG.
- Comunicare l'assenza dal lavoro per motivi di salute, con certificato medico.
- Il MMG, in caso di sospetto COVID-19, richiede tempestivamente il test diagnostico e lo comunica al DdP.
- Il DdP provvede all'esecuzione del test diagnostico.
- Il DdP si attiva per l'approfondimento dell'indagine epidemiologica e le procedure conseguenti. - Il DdP provvede ad eseguire il test diagnostico e si procede come indicato al paragrafo 1.
- In caso di diagnosi di patologia diversa da COVID-19, il MMG redigerà una attestazione che l'operatore può rientrare scuola poiché è stato seguito il percorso diagnostico-

terapeutico e di prevenzione per COVID19 di cui al punto precedente e come disposto da documenti nazionali e regionali.

### **5) Nel caso di un numero elevato di assenze in una classe**

Il referente scolastico per il COVID-19 deve comunicare al DdP se si verifica un numero elevato di assenze improvvise di studenti in una classe (es. 40%; il valore deve tenere conto anche della situazione delle altre classi) o di insegnanti.

Il DdP effettuerà un'indagine epidemiologica per valutare le azioni di sanità pubblica da intraprendere, tenendo conto della presenza di casi confermati nella scuola o di focolai di COVID-19 nella comunità.

### **6) Collaborazione con il Dipartimento di Prevenzione**

In presenza di casi confermati COVID-19, spetta al DdP della ASL competente territorialmente di occuparsi dell'indagine epidemiologica volta ad espletare le attività di contact tracing (ricerca e gestione dei contatti). Per gli alunni ed il personale scolastico individuati come contatti stretti del caso confermato COVID-19 il DdP provvederà alla prescrizione della quarantena per i 14 giorni successivi all'ultima esposizione. Per agevolare le attività di contact tracing, il referente scolastico per COVID-19 dovrà: - fornire l'elenco degli studenti della classe in cui si è verificato il caso confermato;

- fornire l'elenco degli insegnanti/educatori che hanno svolto l'attività di insegnamento all'interno della classe in cui si è verificato il caso confermato;
- fornire elementi per la ricostruzione dei contatti stretti avvenuti nelle 48 ore prima della comparsa dei sintomi e quelli avvenuti nei 14 giorni successivi alla comparsa dei sintomi. Per i casi asintomatici, considerare le 48 ore precedenti la raccolta del campione che ha portato alla diagnosi e i 14 giorni successivi alla diagnosi;
- indicare eventuali alunni/operatori scolastici con fragilità;
- fornire eventuali elenchi di operatori scolastici e/o alunni assenti.

### **7) Elementi per la valutazione della quarantena dei contatti stretti e della chiusura di una parte o dell'intera scuola**

La valutazione dello stato di contatto stretto è di competenza del DdP e le azioni sono intraprese dopo una valutazione della eventuale esposizione. Se un alunno/operatore scolastico risulta COVID-19 positivo, il DdP valuterà di prescrivere la quarantena a tutti gli studenti della stessa classe e agli eventuali operatori scolastici esposti che si configurino come contatti stretti.

La chiusura di una scuola o parte della stessa dovrà essere valutata dal DdP in base al numero di casi confermati e di eventuali cluster e del livello di circolazione del virus all'interno della comunità.

Un singolo caso confermato in una scuola non dovrebbe determinarne la chiusura soprattutto se la trasmissione nella comunità non è elevata.

Nel caso in cui le misure di prevenzione e di contenimento della diffusione del virus e della malattia prevedano l'allontanamento dalle lezioni in presenza di una o più classi, dal giorno successivo prenderanno il via, per le classi individuate e per tutta la durata degli effetti del

provvedimento, le attività didattiche a distanza sulla base di un orario settimanale appositamente predisposto dal Dirigente scolastico.

Nel caso in cui le misure di prevenzione e contenimento prevedano l'esonero dalle attività didattiche in presenza di uno o più docenti, sulla base delle indicazioni fornite dal Medico competente o dalle altre autorità sanitarie, i docenti interessati attiveranno per le classi a cui sono assegnati le attività didattiche a distanza, per tutta la durata degli effetti del provvedimento di esonero, sulla base di un calendario settimanale appositamente predisposto dal Dirigente scolastico.

## SORVEGLIANZA SANITARIA

La tutela della salute e sicurezza dei lavoratori della scuola è garantita - come per tutti i settori di attività, privati e pubblici - dal D.Lgs 81/08 e successive modifiche ed integrazioni.

Nel contesto attuale di pandemia dovuta al COVID-19 l'art. 83 del decreto legge 19 maggio 2020 n. 34 e sua conversione in Legge 17 luglio 2020, n. 77 che ha introdotto la "sorveglianza sanitaria eccezionale", che deve essere assicurata dal Dirigente Scolastico, per i "lavoratori maggiormente esposti a rischio di contagio, in ragione della condizione di rischio derivante da immunodepressione, anche da patologia COVID-19, o da esiti di patologie oncologiche o dallo svolgimento di terapie salvavita o comunque da comorbilità che possono caratterizzare una maggiore rischiosità".

In ragione di ciò - per tali c.d. "lavoratori fragili" - il Dirigente scolastico assicurerà la sorveglianza sanitaria eccezionale attraverso il medico competente.

Il lavoratore "fragile", anche se asintomatico, deve rivolgersi comunque al proprio Medico di base (MMG) al fine di ottenere la certificazione spettante ai soggetti a maggior rischio di contrarre l'infezione, secondo le disposizioni dell'INPS..

## ALLEGATO 16 DPCM 7 maggio 2020

1. lavarsi spesso le mani. Si raccomanda di mettere a disposizione in tutti i locali pubblici, palestre, supermercati, farmacie e altri luoghi di aggregazione, soluzioni idroalcoliche per il lavaggio delle mani;
2. evitare il contatto ravvicinato con persone che soffrono di infezioni respiratorie acute;
3. evitare abbracci e strette di mano;
4. mantenere, nei contatti sociali, una distanza interpersonale di almeno un metro;
5. praticare l'igiene respiratoria (starnutire e/o tossire in un fazzoletto evitando il contatto delle mani con le secrezioni respiratorie);
6. evitare l'uso promiscuo di bottiglie e bicchieri, in particolare durante l'attività sportiva;
7. non toccarsi occhi, naso e bocca con le mani;
8. coprirsi bocca e naso se si starnutisce o tossisce;
9. non prendere farmaci antivirali e antibiotici, a meno che siano prescritti dal medico;
10. pulire le superfici con disinfettanti a base di cloro o alcol;
11. è fortemente raccomandato in tutti i contatti sociali, utilizzare protezioni delle vie respiratorie come misura aggiuntiva alle altre misure di protezione individuale igienico-sanitarie.

# SEGNALETICA

Di seguito è riportata la segnaletica per l'applicazione del presente protocollo che può essere stampata e utilizzata secondo necessità.

La segnaletica proposta è la seguente (dieci comportamenti da seguire):

1. Lavare le mani
2. No assembramento
3. Evitare affollamenti in fila
4. Mantenere la distanza di 1 m
5. Uso Ascensore
6. Igienizzare le mani
7. Coprire la bocca e il naso
8. No abbracci e strette di mani
9. Disinfettare le superfici
10. Soccorsi.



# Come lavarsi le mani con acqua e sapone?

**LAVA LE MANI CON ACQUA E SAPONE, SOLTANTO SE VISIBILMENTE SPORCHE! ALTRIMENTI, SCEGLI LA SOLUZIONE ALCOLICA!**



Durata dell'intera procedura: **40-60 secondi**



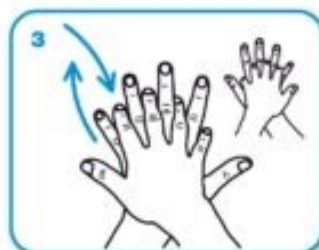
Bagna le mani con l'acqua



applica una quantità di sapone sufficiente per coprire tutta la superficie delle mani



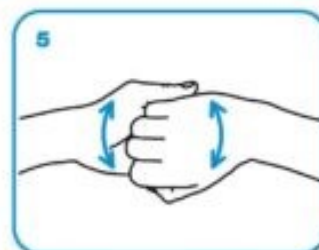
friziona le mani palmo contro palmo



il palmo destro sopra il dorso sinistro intrecciando le dita tra loro e viceversa



palmo contro palmo intrecciando le dita tra loro



dorso delle dita contro il palmo opposto tenendo le dita strette tra loro



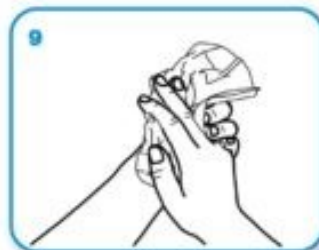
frizione rotazionale del pollice sinistro stretto nel palmo destro e viceversa



frizione rotazionale, in avanti ed indietro con le dita della mano destra strette tra loro nel palmo sinistro e viceversa



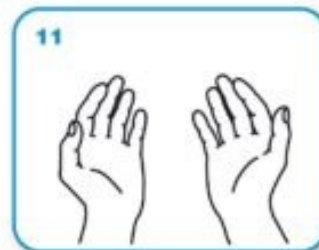
Risciacqua le mani con l'acqua



asciuga accuratamente con una salvietta monouso



usa la salvietta per chiudere il rubinetto



...una volta asciutte, le tue mani sono sicure.

# NO ASSEMBRAMENTI DI PERSONE



INDOSSARE APPOSITA  
MASCHERINA SE LA  
DISTANZA INTERPERSONALE  
È MINORE DI UN METRO



# INDOSSARE GUANTI



# EVITARE AFFOLLAMENTI IN FILA



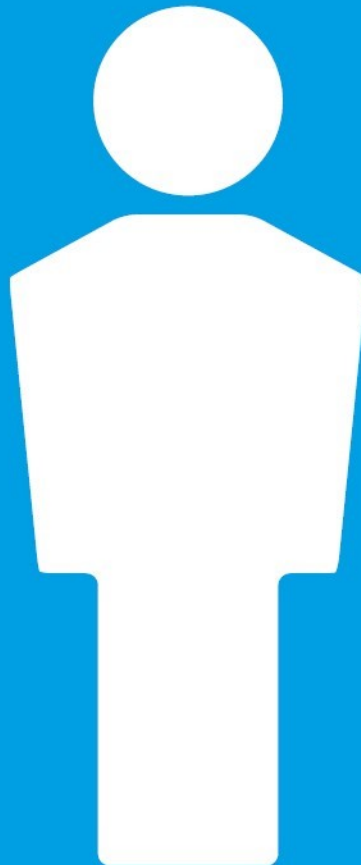
MANTENERE SEMPRE UNA DISTANZA  
MAGGIORE DI UN METRO



# MANTENERE SEMPRE UNA DISTANZA MAGGIORE DI UN METRO



# IN ASCENSORE È CONSENTITO L'ACCESSO A 1 SOLA PERSONA PER VOLTA



# LAVARE SPESSO LE MANI





# IGIENIZZARE LE MANI PRIMA DI RAGGIUNGERE LA PROPRIA POSTAZIONE



COPRI LA BOCCA E NASO CON  
FAZZOLETTI MONOUSO SE  
STARNUTISCI O TOSSISCI O IN  
MANCANZA UTILIZZA LA PIEGA  
DEL GOMITO



# EVITARE ABBRACCI E STRETTE DI MANO



# DISINFETTARE LE SUPERFICI E GLI OGGETTI DI USO COMUNE



SE HAI SINTOMI INFLUENZALI NON  
ANDARE AL PRONTO SOCCORSO  
O PRESSO STUDI MEDICI, MA  
CONTATTA IL MEDICO DI MEDICINA  
GENERALE, I PEDIATRI, LA GUARDIA  
MEDICA O I NUMERI REGIONALI



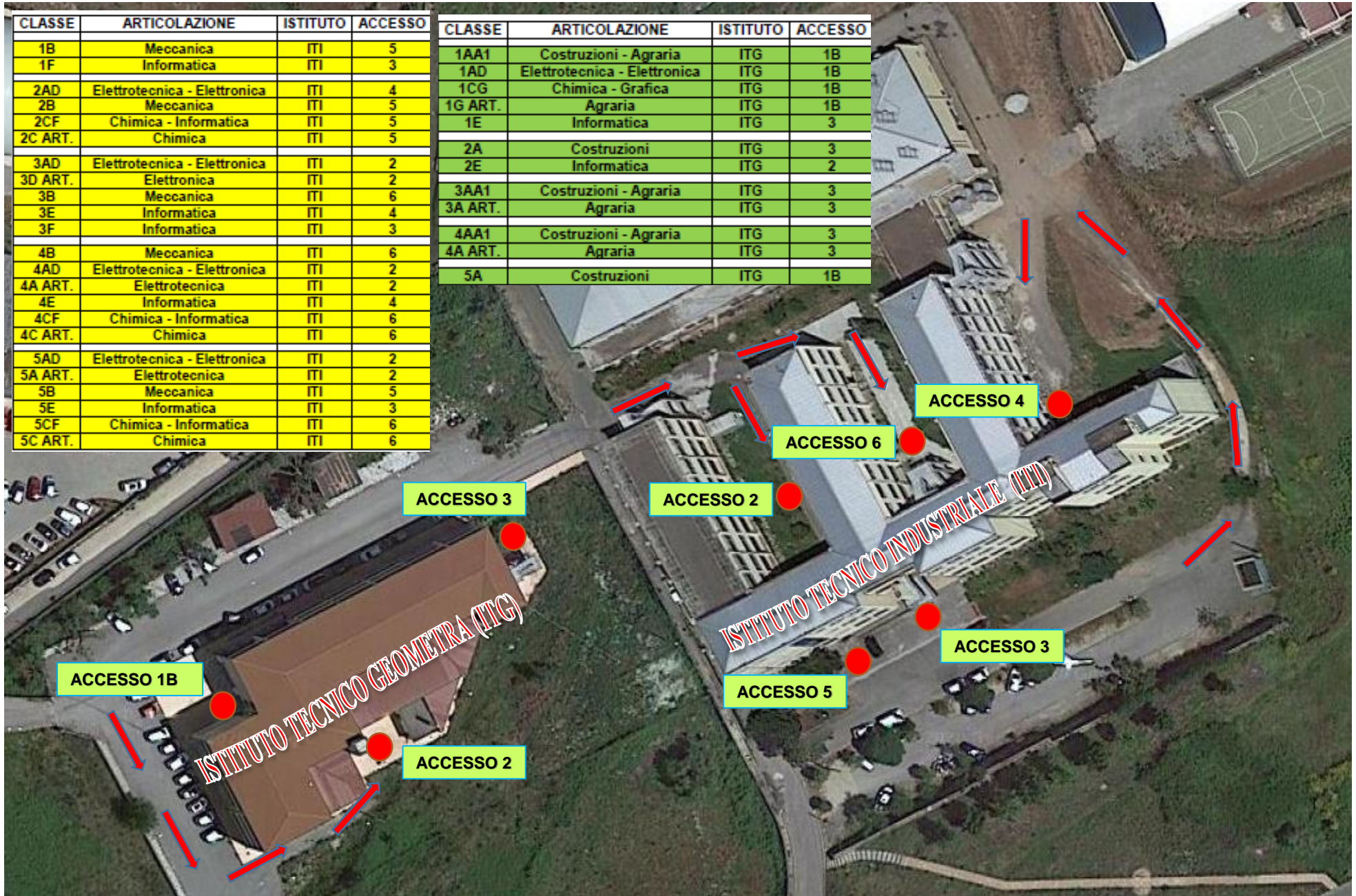
IIS ITG e ITI – Vibo Valentia – Mappa Percorsi e Accessi



## IIS ITG e ITI – Vibo Valentia – Mappa Percorsi e Accessi dettagliato per classe

CLASSE	ARTICOLAZIONE	ISTITUTO	ACCESSO
1B	Meccanica	ITI	5
1F	Informatica	ITI	3
2AD	Elettrotecnica - Elettronica	ITI	4
2B	Meccanica	ITI	5
2CF	Chimica - Informatica	ITI	5
2C ART.	Chimica	ITI	5
3AD	Elettrotecnica - Elettronica	ITI	2
3D ART.	Elettronica	ITI	2
3B	Meccanica	ITI	6
3E	Informatica	ITI	4
3F	Informatica	ITI	3
4B	Meccanica	ITI	6
4AD	Elettrotecnica - Elettronica	ITI	2
4A ART.	Elettrotecnica	ITI	2
4E	Informatica	ITI	4
4CF	Chimica - Informatica	ITI	6
4C ART.	Chimica	ITI	6
5AD	Elettrotecnica - Elettronica	ITI	2
5A ART.	Elettrotecnica	ITI	2
5B	Meccanica	ITI	5
5E	Informatica	ITI	3
5CF	Chimica - Informatica	ITI	6
5C ART.	Chimica	ITI	6

CLASSE	ARTICOLAZIONE	ISTITUTO	ACCESSO
1AA1	Costruzioni - Agraria	ITG	1B
1AD	Elettrotecnica - Elettronica	ITG	1B
1CG	Chimica - Grafica	ITG	1B
1G ART.	Agraria	ITG	1B
1E	Informatica	ITG	3
2A	Costruzioni	ITG	3
2E	Informatica	ITG	2
3AA1	Costruzioni - Agraria	ITG	3
3A ART.	Agraria	ITG	3
4AA1	Costruzioni - Agraria	ITG	3
4A ART.	Agraria	ITG	3
5A	Costruzioni	ITG	1B







Istituto Tecnico Industriale

# ACCESSO 1A

Riservato:

- Fornitori
- Visitatori
- Genitori

Zona permessa:

- Atrio
- Uffici
- Infermeria

Istituto Tecnico Industriale

# ACCESSO 1B

Riservato:

- Docenti
- Personale ATA
- Alunni in ritardo
- Alunni con esigenze

Zona permessa:

- Atrio
- Uffici
- Sala Docenti
- Settori assegnati

Istituto Tecnico Industriale

# ACCESSO 2

## Riservato:

- 3AD Alunni 18
- 4AD Alunni 25
- 5AD Alunni 19

## Zona permessa:

- Settore 2 (Piano terra)
- Laboratori

Istituto Tecnico Industriale

# ACCESSO 3

## Riservato:

- 1F Alunni 21
- 3F Alunni 18
- 5E Alunni 24

## Zona permessa:

- Settore 3 (Piano Primo)
- Laboratori

Istituto Tecnico Industriale

# ACCESSO 4

## Riservato:

- 3E Alunni 18
- 4E Alunni 21
- 2AD Alunni 26

## Zona permessa:

- Settore 4 (Piano Primo)
- Laboratori

Istituto Tecnico Industriale

# ACCESSO 5

## Riservato:

- 5B Alunni 17
- 2B Alunni 26
- 1B Alunni 28
- 2CF Alunni 22

## Zona permessa:

- Settore 5 (Piano Secondo)
- Laboratori

# Istituto Tecnico Industriale

# ACCESSO 6

## Riservato:

- 3B Alunni 22
- 5CF Alunni 22
- 4CF Alunni 11
- 4B Alunni 13

## Zona permessa:

- Settore 6 (Piano Secondo)
- Laboratori

Istituto Tecnico Geometri

# ACCESSO 1A

Riservato:

- Alunni IPSIA

Zona permessa:

- Scala A
- Piano Secondo



Istituto Tecnico Geometra

# ACCESSO 1B

Riservato:

- 1AA1 Alunni 17
- 5A ITG Alunni 15
- 1AD Alunni 19
- 1CG Alunni 18

Zona permessa:

- Scala B
- Settore 1 (Piano Primo)
- Laboratori

Istituto Tecnico Geometra

# ACCESSO 1B

Riservato:

- Fornitori
- Visitatori
- Genitori
- Alunni in ritardo
- Alunni con esigenze

Zona permessa:

- Atrio
- Uffici

Istituto Tecnico Geometra

# ACCESSO 4

Riservato:

- Docenti
- Personale ATA

Zona permessa:

- Atrio
- Uffici
- Sala Docenti
- Settori assegnati

Istituto Tecnico Geometra

# ACCESSO 3

Riservato:

- 1E Alunni 21
- 3A ITG Alunni 18
- 2A ITG Alunni 13
- 4A ITG Alunni 22

Zona permessa:

- Settore 3 (Piano Primo)
- Laboratori

Istituto Tecnico Geometra

# ACCESSO 2

Riservato:

- 2E Alunni 25

Zona permessa:

- Settore 2 (Aula Magna)

IIS ITG e ITI – Vibo Valentia  
Anno Scolastico 2020-2021

Percorsi per aule assegnate - Riepilogo generale per classe

**ISTITUTO TECNICO INDUSTRIALE (ITI)**

CLASSE	ARTICOLAZIONE	ISTITUTO	ACCESSO	PIANO	SETTORE	AULA
1B	Meccanica	ITI	5	Secondo	5	38+39
1F	Informatica	ITI	3	Primo	3	26
2AD	Elettrotecnica - Elettronica	ITI	4	Primo	4	29+30
2B	Meccanica	ITI	5	Secondo	5	37
2CF	Chimica - Informatica	ITI	5	Secondo	5	42
2C ART.	Chimica	ITI	5	Secondo	5	41
3AD	Elettrotecnica - Elettronica	ITI	2	Terra	2	16
3D ART.	Elettronica	ITI	2	Primo	4	33
3B	Meccanica	ITI	6	Secondo	6	43
3E	Informatica	ITI	4	Primo	4	34
3F	Informatica	ITI	3	Primo	3	25
4B	Meccanica	ITI	6	Secondo	6	49
4AD	Elettrotecnica - Elettronica	ITI	2	Terra	2	04
4A ART.	Elettrotecnica	ITI	2	Terra	2	15
4E	Informatica	ITI	4	Primo	4	28
4CF	Chimica - Informatica	ITI	6	Secondo	6	48
4C ART.	Chimica	ITI	6	Secondo	6	47
5AD	Elettrotecnica - Elettronica	ITI	2	Terra	2	10
5A ART.	Elettrotecnica	ITI	2	Primo	4	32
5B	Meccanica	ITI	5	Secondo	5	36
5E	Informatica	ITI	3	Primo	3	19
5CF	Chimica - Informatica	ITI	6	Secondo	6	44
5C ART.	Chimica	ITI	6	Secondo	5	35

**ISTITUTO TECNICO GEOMETRI (ITG)**

CLASSE	ARTICOLAZIONE	ISTITUTO	ACCESSO	PIANO	SETTORE	AULA
1AA1	Costruzioni - Agraria	ITG	1B	Primo	1	06
1AD	Elettrotecnica - Elettronica	ITG	1B	Primo	1	10
1CG	Chimica - Grafica	ITG	1B	Primo	1	11
1G ART.	Agraria	ITG	1B	Primo	1	14
1E	Informatica	ITG	3	Primo	3	05
2A	Costruzioni	ITG	3	Primo	3	03
2E	Informatica	ITG	2	Terra	2	Magna
3AA1	Costruzioni - Agraria	ITG	3	Primo	3	04
3A ART.	Agraria	ITG	3	Primo	1	13
4AA1	Costruzioni - Agraria	ITG	3	Primo	3	8+9
4A ART.	Agraria	ITG	3	Primo	1	02
5A	Costruzioni	ITG	1B	Primo	1	07

IIS ITG e ITI – Vibo Valentia  
Anno Scolastico 2020-2021

Percorsi per personale interno ed utenti esterni - Riepilogo generale per Accessi

**ISTITUTO TECNICO INDUSTRIALE (ITI)**

UTENTI	ISTITUTO	ACCESSO	PIANO	SETTORE	ZONE PERMESSE
Fornitori	ITI	1A	Terra	1	ATRIO UFFICI INFERMERIA
Visitatori	ITI	1A	Terra	1	
Genitori	ITI	1A	Terra	1	
Docenti	ITI	1B	Terra	Assegnato	Tutte
Personale ATA	ITI	1B	Terra	Assegnato	
Alunni in ritardo	ITI	1B	Terra	1	Vice presidenza
Alunni con esigenze	ITI	1B	Terra	Assegnato	Aula Assegnata

**ISTITUTO TECNICO GEOMETRA (ITG)**

UTENTI	ISTITUTO	ACCESSO	PIANO	SETTORE	ZONE PERMESSE
Fornitori	ITG	1B	Terra	1	ATRIO UFFICI INFERMERIA
Visitatori	ITG	1B	Terra	1	
Genitori	ITG	1B	Terra	1	
Alunni in ritardo	ITG	1B	Terra	1	Vice presidenza
Alunni con esigenze	ITG	1B	Terra	Assegnato	Aula Assegnata
Docenti	ITG	4	Terra	Assegnato	Tutte
Personale ATA	ITG	4	Terra	Assegnato	

## Istituto Tecnico Geometra - Pianta Piano Terra - Cortili - Accessi (Personale interno ed utenti esterni)

IIS ITG e ITI - Vibo Valentia  
Anno Scolastico 2020-2021

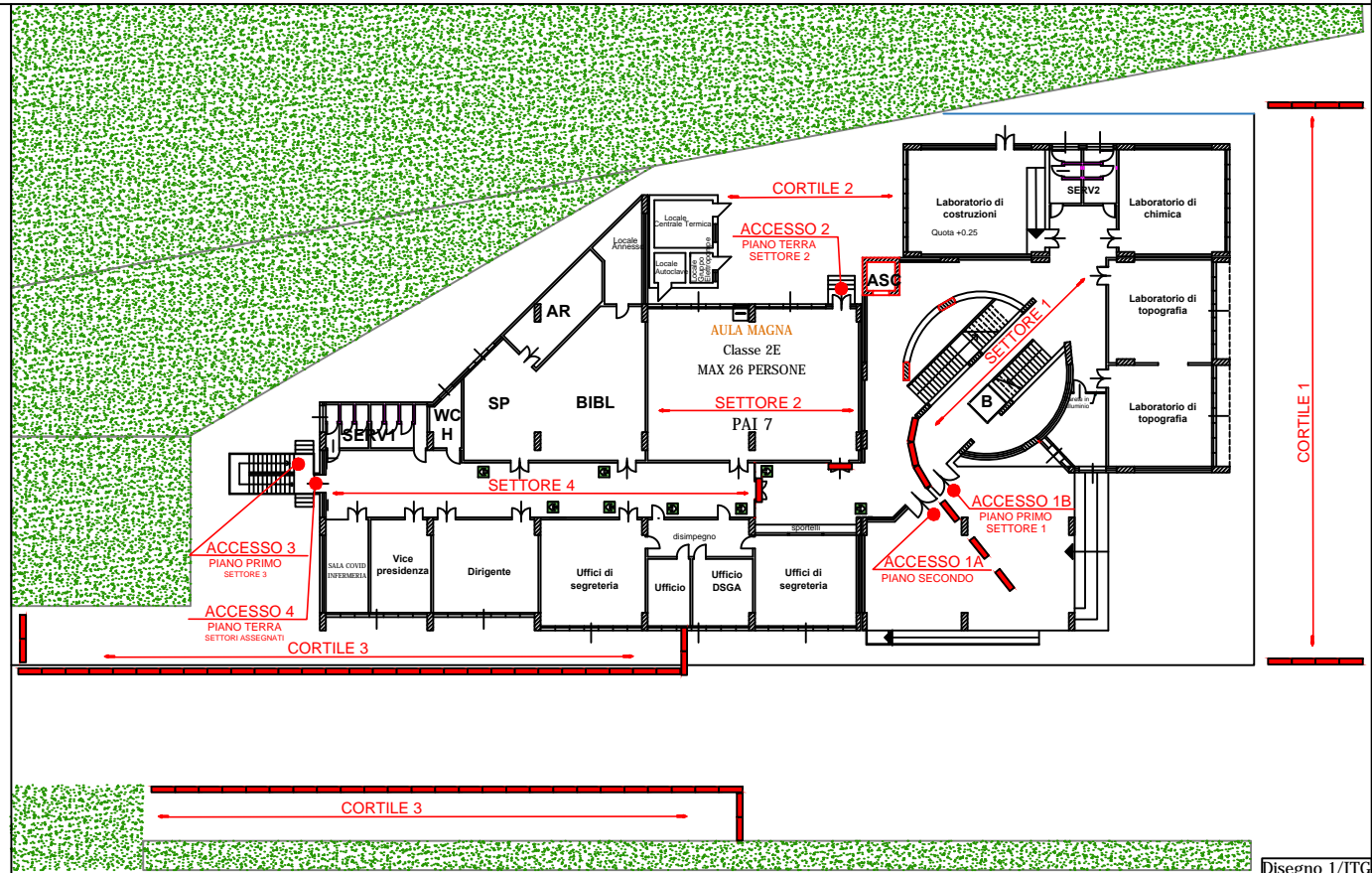
Percorsi per personale interno ed utenti esterni - Riepilogo generale per Accessi

### ISTITUTO TECNICO INDUSTRIALE (ITI)

UTENTI	ISTITUTO	ACCESSO	PIANO	SETTORE	ZONE PERMESSE
Fornitori	ITI	1A	Terra	1	ATRIO
Visitatori	ITI	1A	Terra	1	UFFICIO
Genitori	ITI	1A	Terra	1	INFIRMERIA
Docenti	ITI	1B	Terra	Assegnato	Tutte
Personale ATA	ITI	1B	Terra	Assegnato	Tutte
Alunni in ritardo	ITI	1B	Terra	1	Vice presidenza
Alunni con esigenze	ITI	1B	Terra	Assegnato	Aula Assegnata

### ISTITUTO TECNICO GEOMETRI (ITG)

UTENTI	ISTITUTO	ACCESSO	PIANO	SETTORE	ZONE PERMESSE
Fornitori	ITG	1B	Terra	1	ATRIO
Visitatori	ITG	1B	Terra	1	UFFICIO
Genitori	ITG	1B	Terra	1	INFIRMERIA
Alunni in ritardo	ITG	1B	Terra	1	Vice presidenza
Alunni con esigenze	ITG	1B	Terra	Assegnato	Aula Assegnata
Docenti	ITG	4	Terra	Assegnato	Tutte
Personale ATA	ITG	4	Terra	Assegnato	Tutte





## Istituto Tecnico Industriale - Pianta Piano Terra - Cortili - Accessi (Personale interno ed utenti esterni)

IIS ITG e ITI - Vibo Valentia  
Anno Scolastico 2020-2021

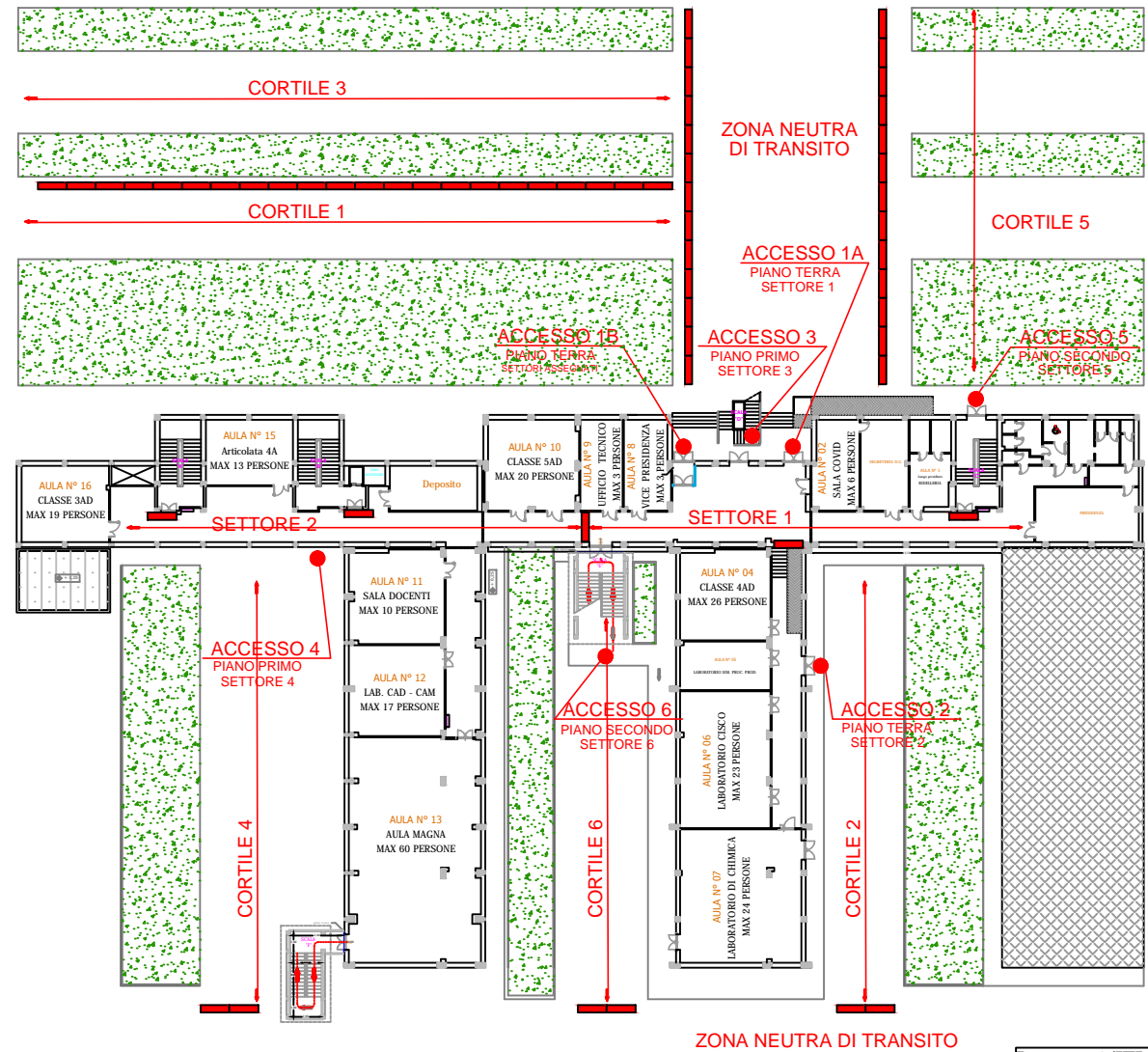
Percorsi per personale interno ed utenti esterni - Riepilogo generale per Accessi

### ISTITUTO TECNICO INDUSTRIALE (ITI)

UTENTI	ISTITUTO	ACCESSO	PIANO	SETTORE	ZONE PERMESSE
Fornitori	ITI	1A	Terra	1	ATRIO UFFICI INFERMERIA
Visitatori	ITI	1A	Terra	1	
Genitori	ITI	1A	Terra	1	
Docenti	ITI	1B	Terra	Assegnato	Tutte
Personale ATA	ITI	1B	Terra	Assegnato	
Alunni in ritardo	ITI	1B	Terra	1	Vice presidenza
Alunni con esigenze	ITI	1B	Terra	Assegnato	Aula Assegnata

### ISTITUTO TECNICO GEOMETRI (ITG)

UTENTI	ISTITUTO	ACCESSO	PIANO	SETTORE	ZONE PERMESSE
Fornitori	ITG	1B	Terra	1	ATRIO UFFICI INFERMERIA
Visitatori	ITG	1B	Terra	1	
Genitori	ITG	1B	Terra	1	
Alunni in ritardo	ITG	1B	Terra	1	Vice presidenza
Alunni con esigenze	ITG	1B	Terra	Assegnato	Aula Assegnata
Docenti	ITG	4	Terra	Assegnato	Tutte
Personale ATA	ITG	4	Terra	Assegnato	



## Istituto Tecnico Geometra - Pianta Piano Terra - Cortili - Accessi (Alunni)

IIS ITG e ITI - Vibo Valentia  
Anno Scolastico 2020-2021

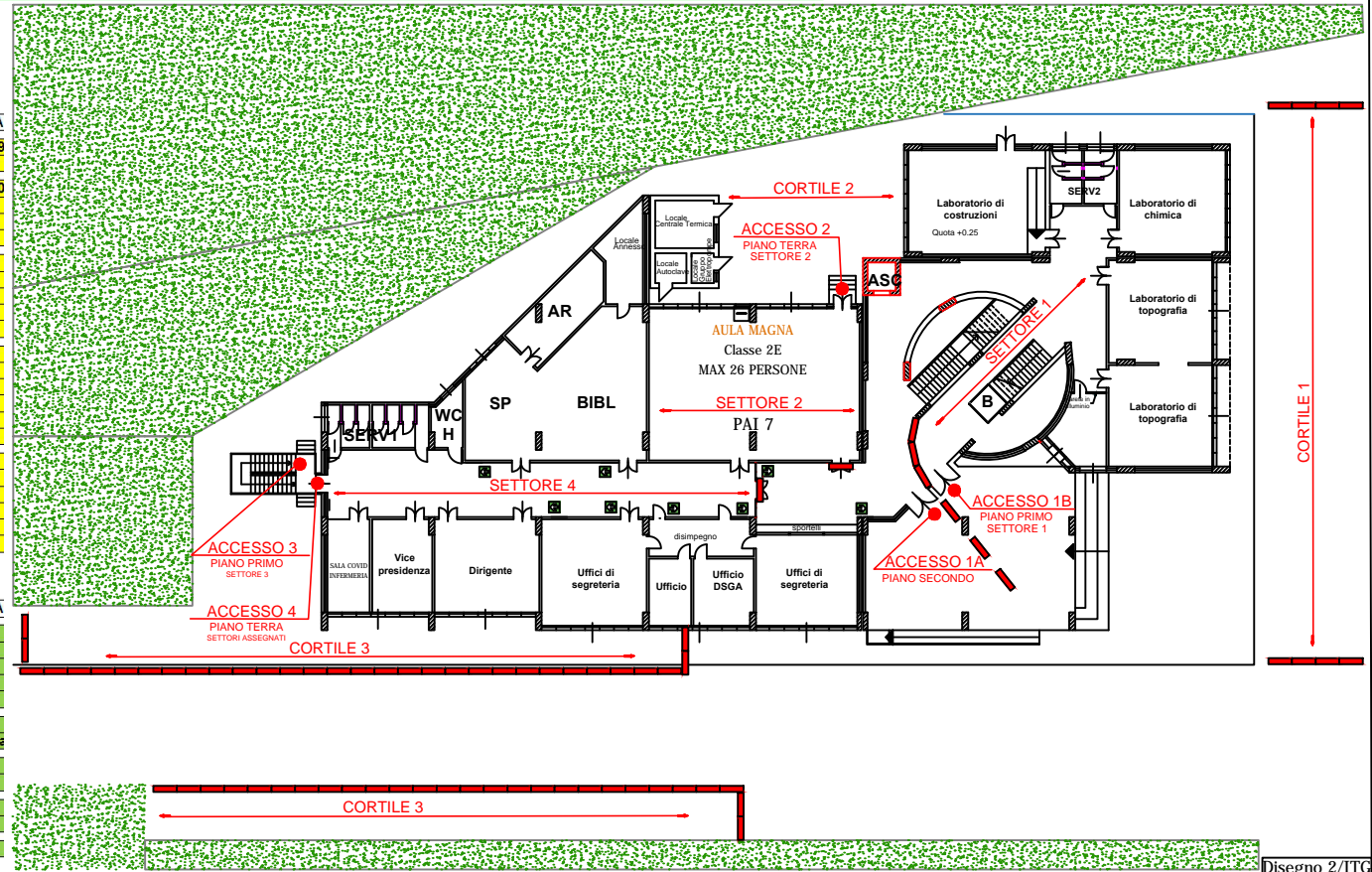
Percorsi per aule assegnate - Riepilogo generale per classe

### ISTITUTO TECNICO INDUSTRIALE (ITI)

CLASSE	ARTICOLAZIONE	ISTITUTO	ACCESSO	PIANO	SETTORE	AULA
1B	Meccanica	ITI	5	Secondo	5	38+39
1F	Informatica	ITI	3	Primo	3	26
2AD	Elettrotecnica - Elettronica	ITI	4	Primo	4	29+30
2B	Meccanica	ITI	5	Secondo	5	37
2CF	Chimica - Informatica	ITI	5	Secondo	5	42
2C ART.	Chimica	ITI	5	Secondo	5	41
3AD	Elettrotecnica - Elettronica	ITI	2	Terra	2	16
3D ART.	Elettronica	ITI	2	Primo	4	33
3B	Meccanica	ITI	6	Secondo	6	43
3E	Informatica	ITI	4	Primo	4	34
3F	Informatica	ITI	3	Primo	3	26
4B	Meccanica	ITI	6	Secondo	6	49
4AD	Elettrotecnica - Elettronica	ITI	2	Terra	2	04
4A ART.	Elettrotecnica	ITI	2	Terra	2	15
4E	Informatica	ITI	4	Primo	4	28
4CF	Chimica - Informatica	ITI	6	Secondo	6	48
4C ART.	Chimica	ITI	6	Secondo	6	47
5AD	Elettrotecnica - Elettronica	ITI	2	Terra	2	10
5A ART.	Elettrotecnica	ITI	2	Primo	4	32
5B	Meccanica	ITI	5	Secondo	5	36
5E	Informatica	ITI	3	Primo	3	19
5CF	Chimica - Informatica	ITI	6	Secondo	6	44
5C ART.	Chimica	ITI	6	Secondo	5	35

### ISTITUTO TECNICO GEOMETRI (ITG)

CLASSE	ARTICOLAZIONE	ISTITUTO	ACCESSO	PIANO	SETTORE	AULA
1AA1	Costruzioni - Agraria	ITG	1B	Primo	1	06
1AD	Elettrotecnica - Elettronica	ITG	1B	Primo	1	10
1CG	Chimica - Grafica	ITG	1B	Primo	1	11
1G ART.	Agraria	ITG	1B	Primo	1	14
1E	Informatica	ITG	3	Primo	3	05
2A	Costruzioni	ITG	3	Primo	3	03
2E	Informatica	ITG	2	Terra	2	Magna
3AA1	Costruzioni - Agraria	ITG	3	Primo	3	04
3A ART.	Agraria	ITG	3	Primo	1	13
4AA1	Costruzioni - Agraria	ITG	3	Primo	3	8+9
4A ART.	Agraria	ITG	3	Primo	1	02
5A	Costruzioni	ITG	1B	Primo	1	07



# Istituto Tecnico Industriale - Pianta Piano Terra - Cortili - Accessi (Alunni)

IIS ITG e ITI – Vibo Valentia  
Anno Scolastico 2020-2021

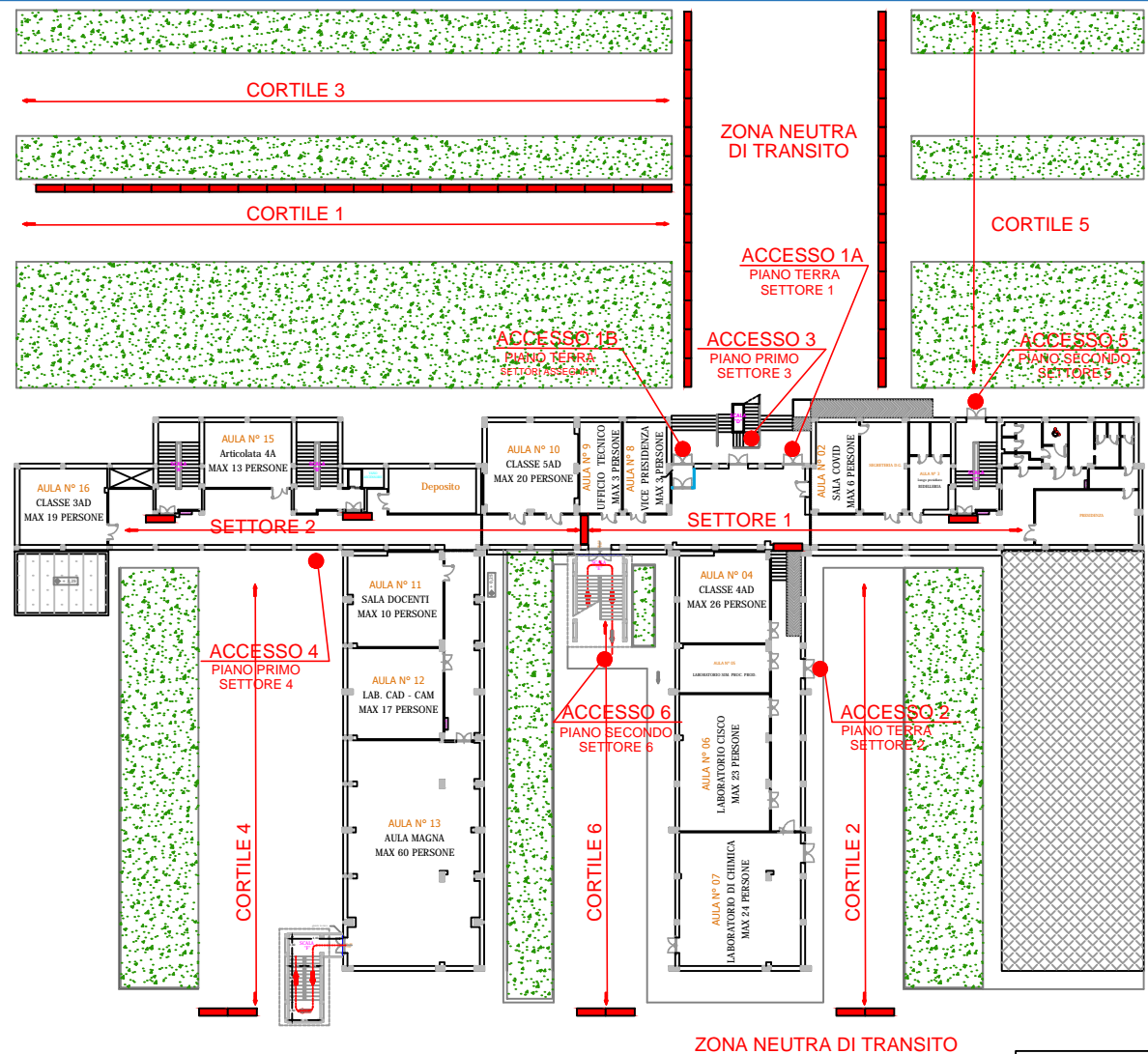
Percorsi per aule assegnate - Riepilogo generale per classe

## ISTITUTO TECNICO INDUSTRIALE (ITI)

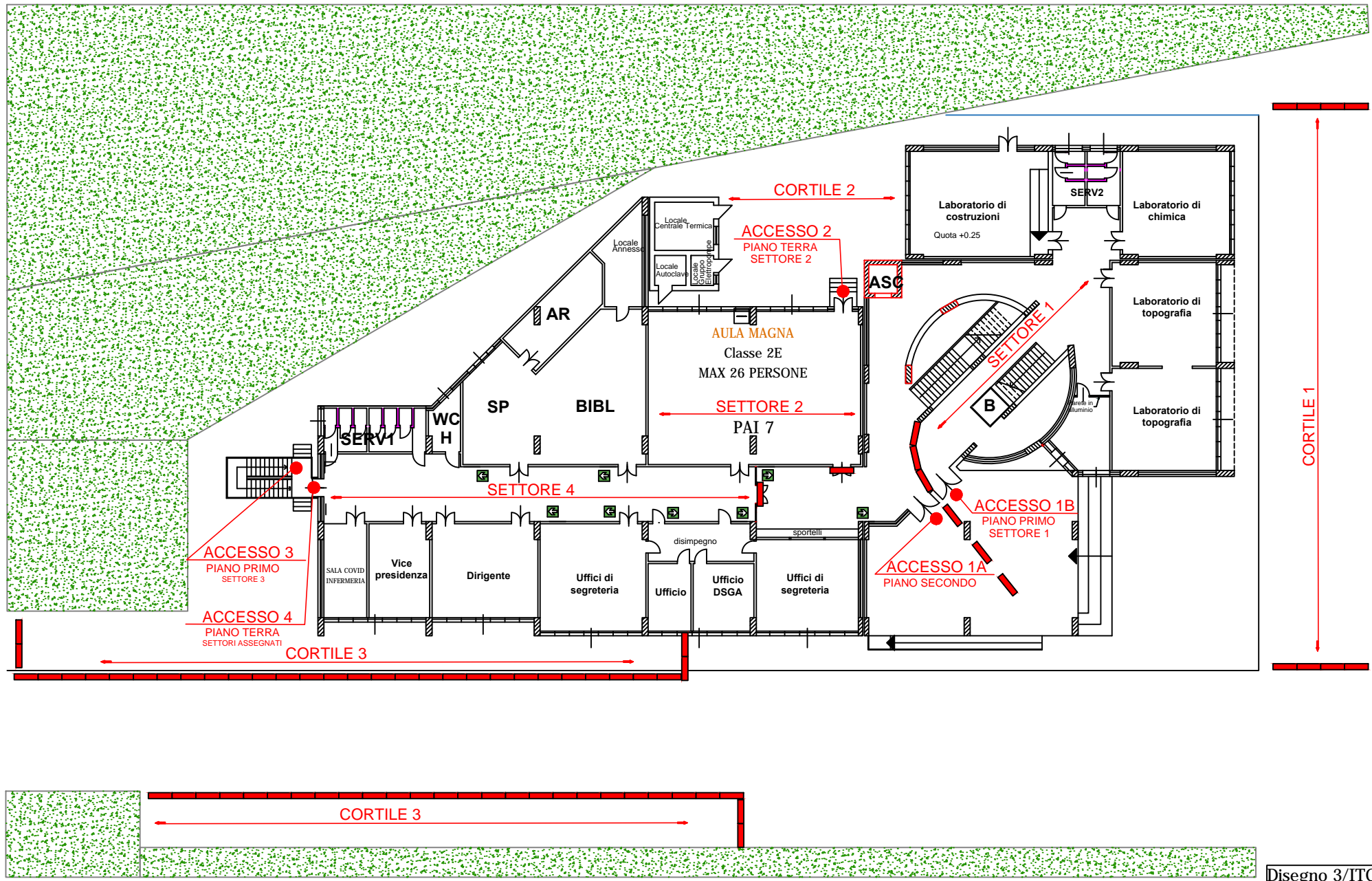
CLASSE	ARTICOLAZIONE	ISTITUTO	ACCESSO	PIANO	SETTORE	AULA
1B	Meccanica	ITI	5	Secondo	5	38+39
1F	Informatica	ITI	3	Primo	3	26
2AD	Elettrotecnica - Elettronica	ITI	4	Primo	4	29+30
2B	Meccanica	ITI	5	Secondo	5	37
2CF	Chimica - Informatica	ITI	5	Secondo	5	42
2C ART.	Chimica	ITI	5	Secondo	5	41
3AD	Elettrotecnica - Elettronica	ITI	2	Terra	2	16
3D ART.	Elettrotecnica	ITI	2	Primo	4	33
3B	Meccanica	ITI	6	Secondo	6	43
3E	Informatica	ITI	4	Primo	4	34
3F	Informatica	ITI	3	Primo	3	25
4B	Meccanica	ITI	6	Secondo	6	49
4AD	Elettrotecnica - Elettronica	ITI	2	Terra	2	04
4A ART.	Elettrotecnica	ITI	2	Terra	2	15
4E	Informatica	ITI	4	Primo	4	28
4CF	Chimica - Informatica	ITI	6	Secondo	6	48
4C ART.	Chimica	ITI	6	Secondo	6	47
5AD	Elettrotecnica - Elettronica	ITI	2	Terra	2	10
5A ART.	Elettrotecnica	ITI	2	Primo	4	32
5B	Meccanica	ITI	5	Secondo	5	36
5E	Informatica	ITI	3	Primo	3	19
5CF	Chimica - Informatica	ITI	6	Secondo	6	44
5C ART.	Chimica	ITI	6	Secondo	5	35

## ISTITUTO TECNICO GEOMETRI (ITG)

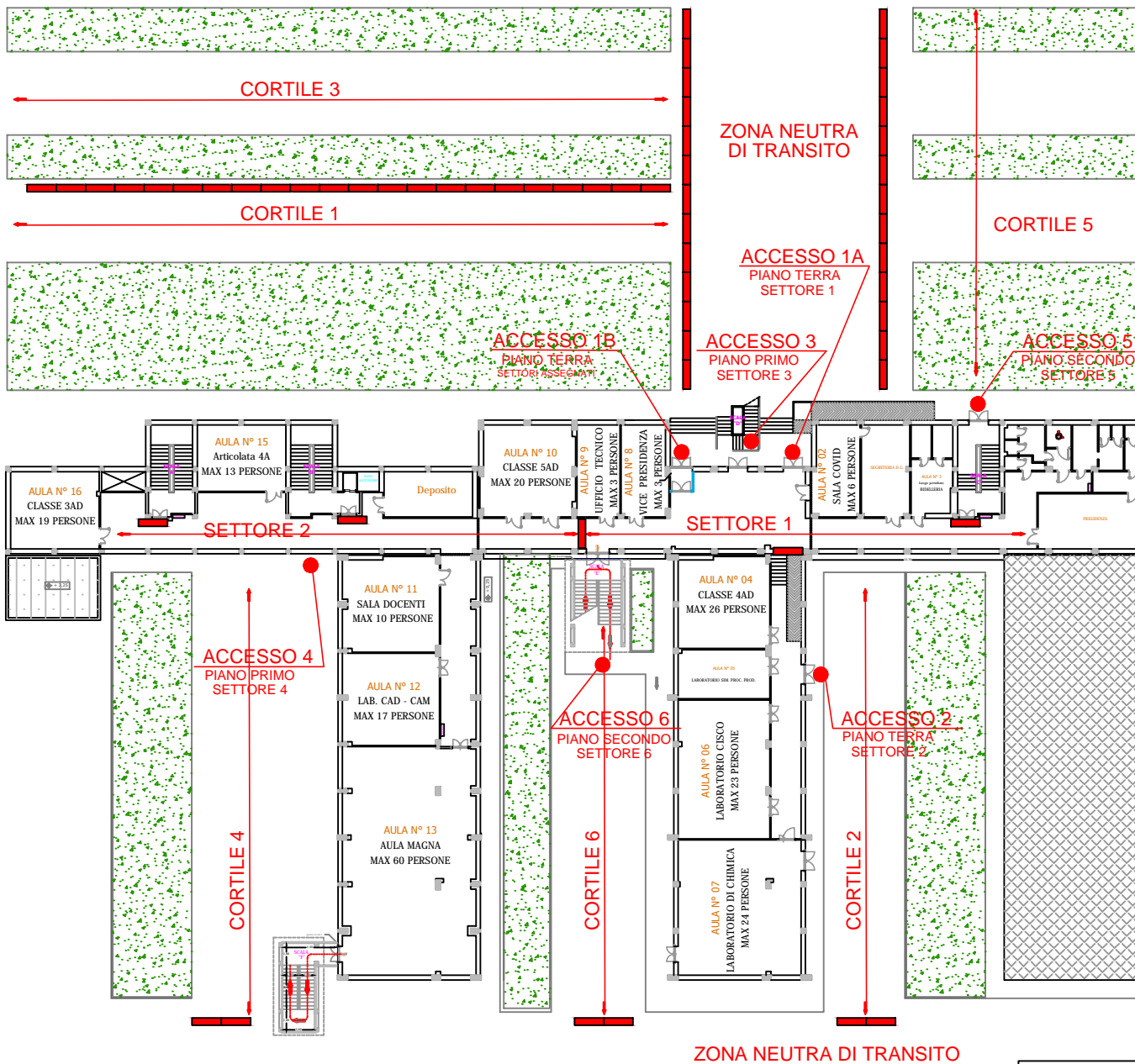
CLASSE	ARTICOLAZIONE	ISTITUTO	ACCESSO	PIANO	SETTORE	AULA
1AA1	Costruzioni - Agraria	ITG	1B	Primo	1	06
1AD	Elettrotecnica - Elettronica	ITG	1B	Primo	1	10
1CG	Chimica - Grafica	ITG	1B	Primo	1	11
1G ART.	Agraria	ITG	1B	Primo	1	14
1E	Informatica	ITG	3	Primo	3	05
2A	Costruzioni	ITG	3	Primo	3	03
2E	Informatica	ITG	2	Terra	2	Magna
3AA1	Costruzioni - Agraria	ITG	3	Primo	3	04
3A ART.	Agraria	ITG	3	Primo	1	13
4AA1	Costruzioni - Agraria	ITG	3	Primo	3	8+9
4A ART.	Agraria	ITG	3	Primo	1	02
5A	Costruzioni	ITG	1B	Primo	1	07



# Istituto Tecnico Geometra - Pianta Piano Terra - Cortili - Accessi



# Istituto Tecnico Industriale - Pianta Piano Terra - Cortili - Accessi



# Istituto Tecnico Geometra

## Pianta Piano Terra

### Accessi Personale e Utenti

Istituto Tecnico Geometra  
**ACCESSO 1B**

Riservato:

- Fornitori
- Visitatori
- Genitori
- Alunni in ritardo
- Alunni con esigenze

Zona permessa:

- Atrio
- Uffici

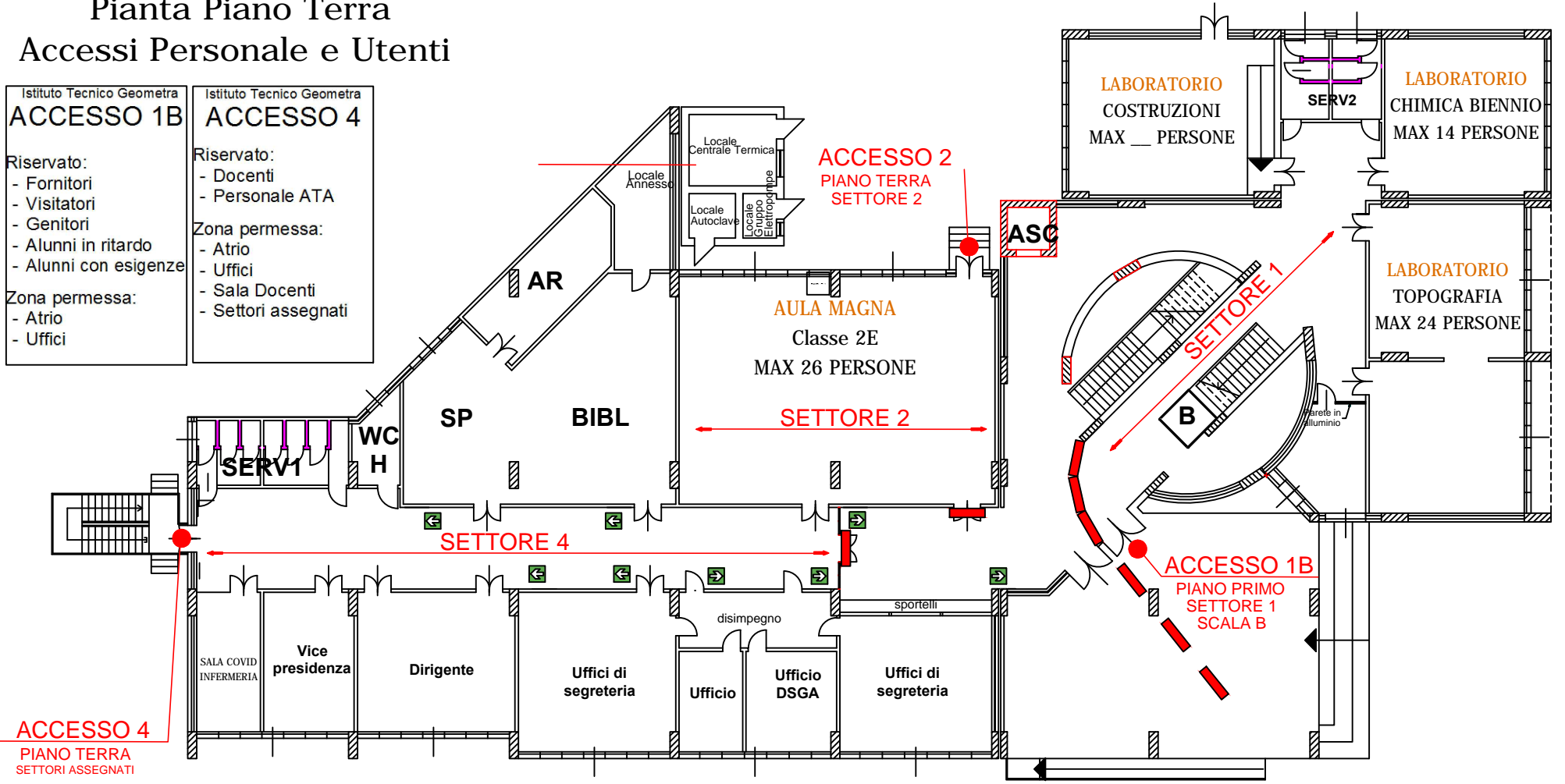
Istituto Tecnico Geometra  
**ACCESSO 4**

Riservato:

- Docenti
- Personale ATA

Zona permessa:

- Atrio
- Uffici
- Sala Docenti
- Settori assegnati



# Istituto Tecnico Industriale

## Pianta Piano Terra

### Accessi Personale e Utenti



Istituto Tecnico Industriale  
**ACCESSO 1A**

Riservato:

- Fornitori
- Visitatori
- Genitori

Zona permessa:

- Atrio
- Uffici
- Infermeria

Istituto Tecnico Industriale  
**ACCESSO 1B**

Riservato:

- Docenti
- Personale ATA
- Alunni in ritardo
- Alunni con esigenze

Zona permessa:

- Atrio
- Uffici
- Sala Docenti
- Settori assegnati

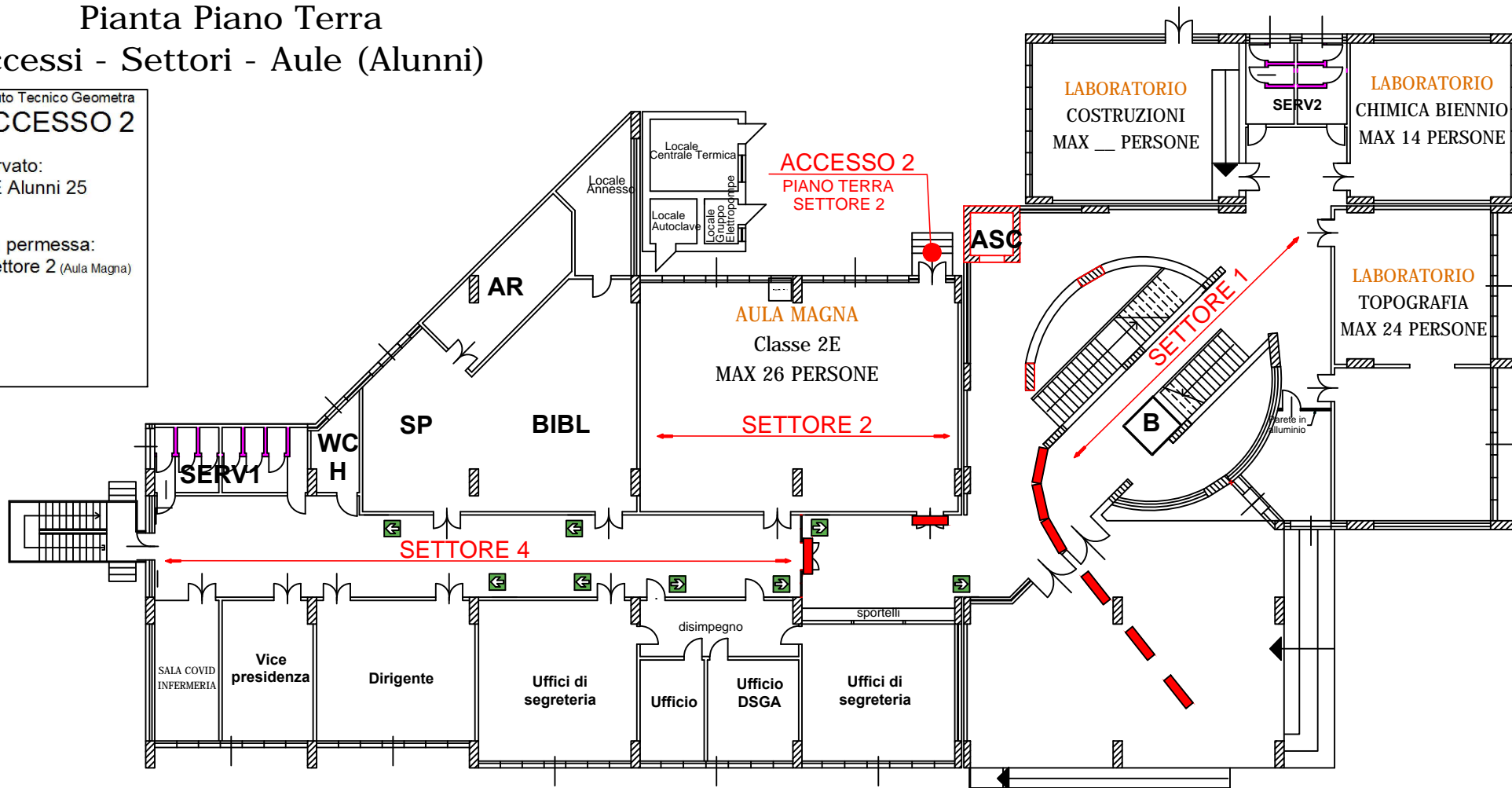
# Istituto Tecnico Geometra Pianta Piano Terra

## Accessi - Settori - Aule (Alunni)

Istituto Tecnico Geometra  
**ACCESSO 2**

Riservato:  
- 2E Alunni 25

Zona permessa:  
- Settore 2 (Aula Magna)

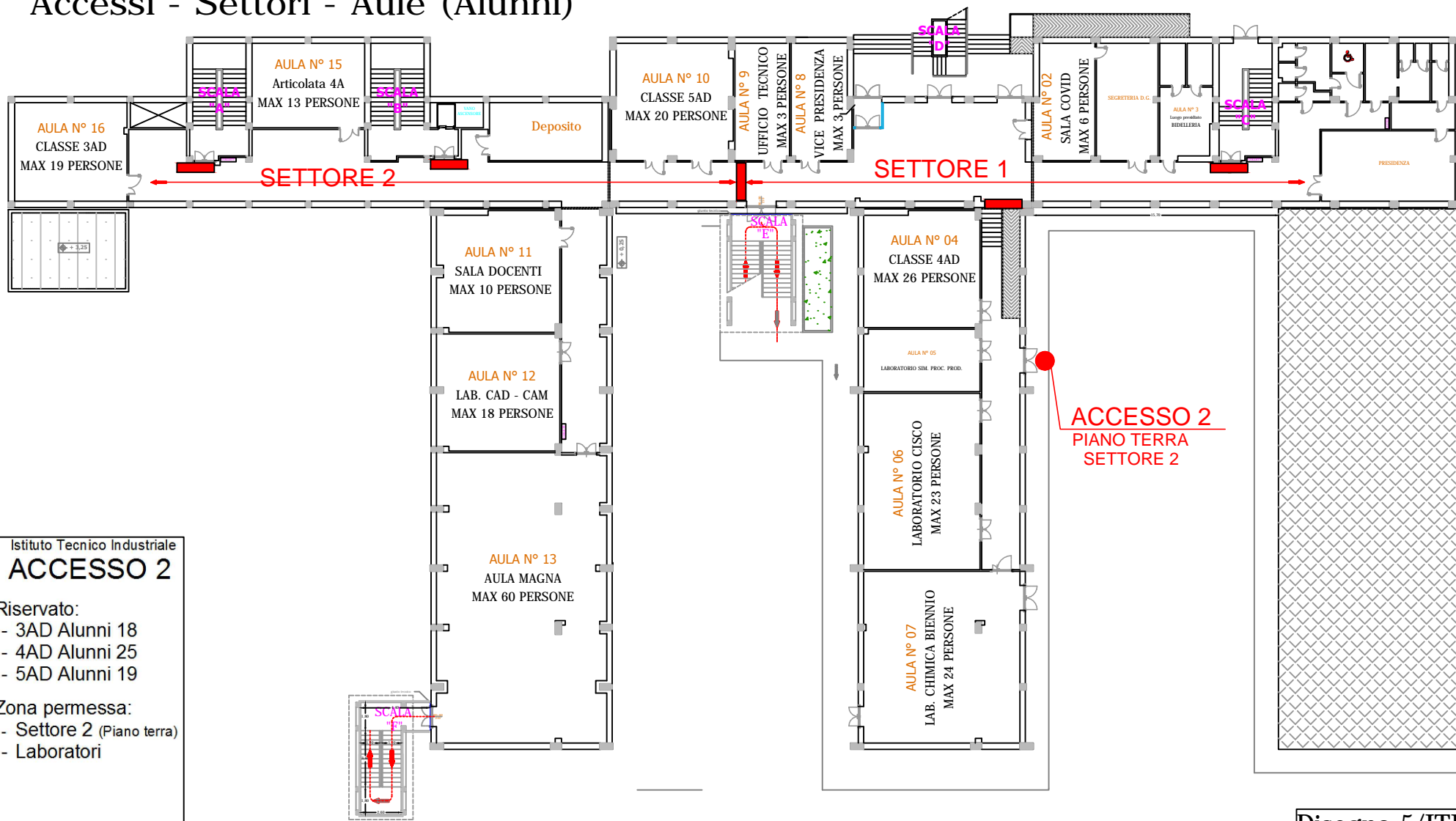




# Istituto Tecnico Industriale

## Pianta Piano Terra

### Accessi - Settori - Aule (Alunni)



Istituto Tecnico Industriale  
**ACCESSO 2**  
 Riservato:  
 - 3AD Alunni 18  
 - 4AD Alunni 25  
 - 5AD Alunni 19  
 Zona permessa:  
 - Settore 2 (Piano terra)  
 - Laboratori

# Istituto Tecnico Geometra

## Pianta Piano Primo

### Accessi - Settori - Aule (Alunni)

#### Istituto Tecnico Geometra ACCESSO 1B

##### Riservato:

- 1AA1 Alunni 17
- 5A ITG Alunni 15
- 1AD Alunni 19
- 1CG Alunni 18

##### Zona permessa:

- Scala B
- Settore 1 (Piano Primo)
- Laboratori

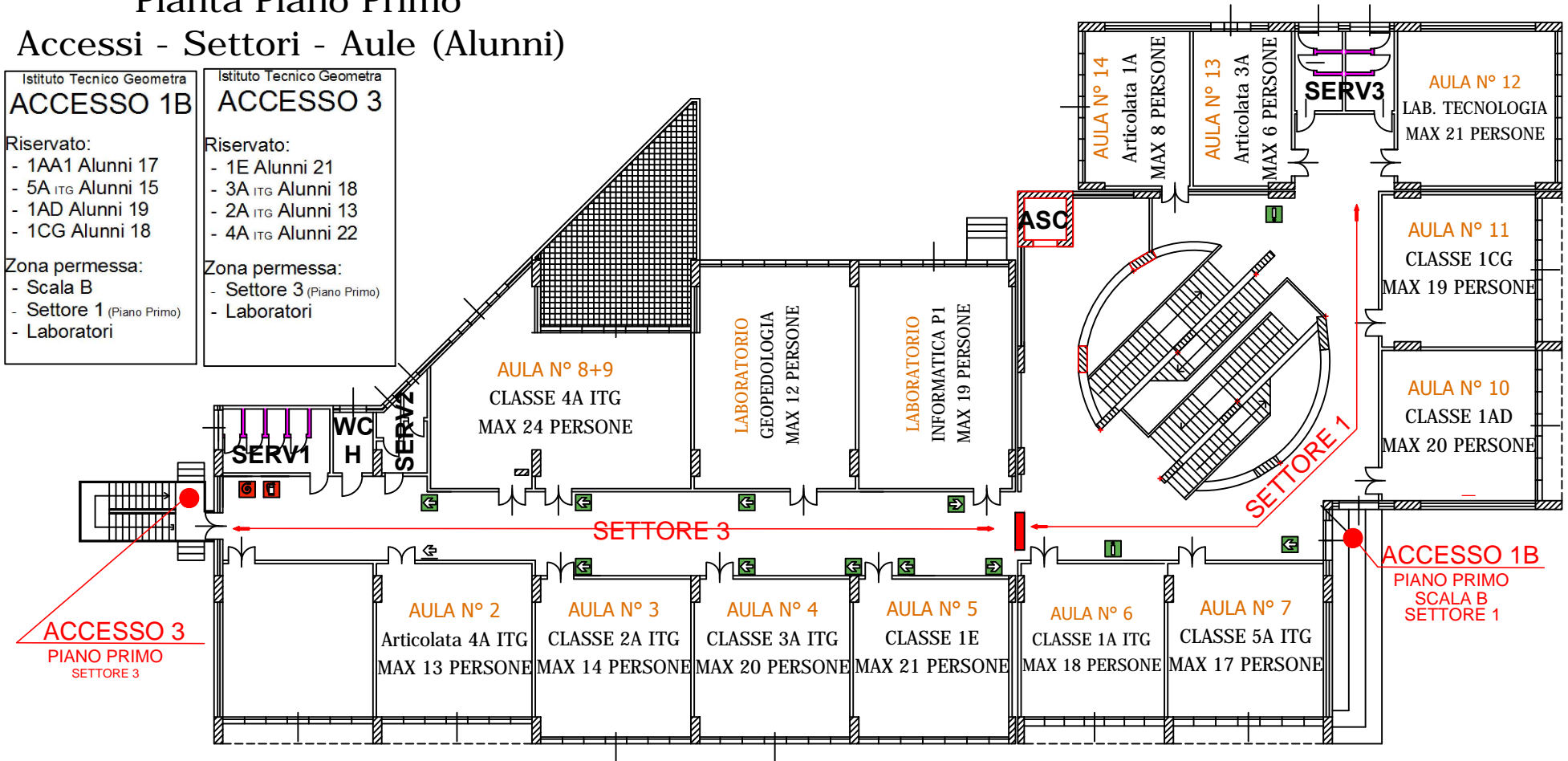
#### Istituto Tecnico Geometra ACCESSO 3

##### Riservato:

- 1E Alunni 21
- 3A ITG Alunni 18
- 2A ITG Alunni 13
- 4A ITG Alunni 22

##### Zona permessa:

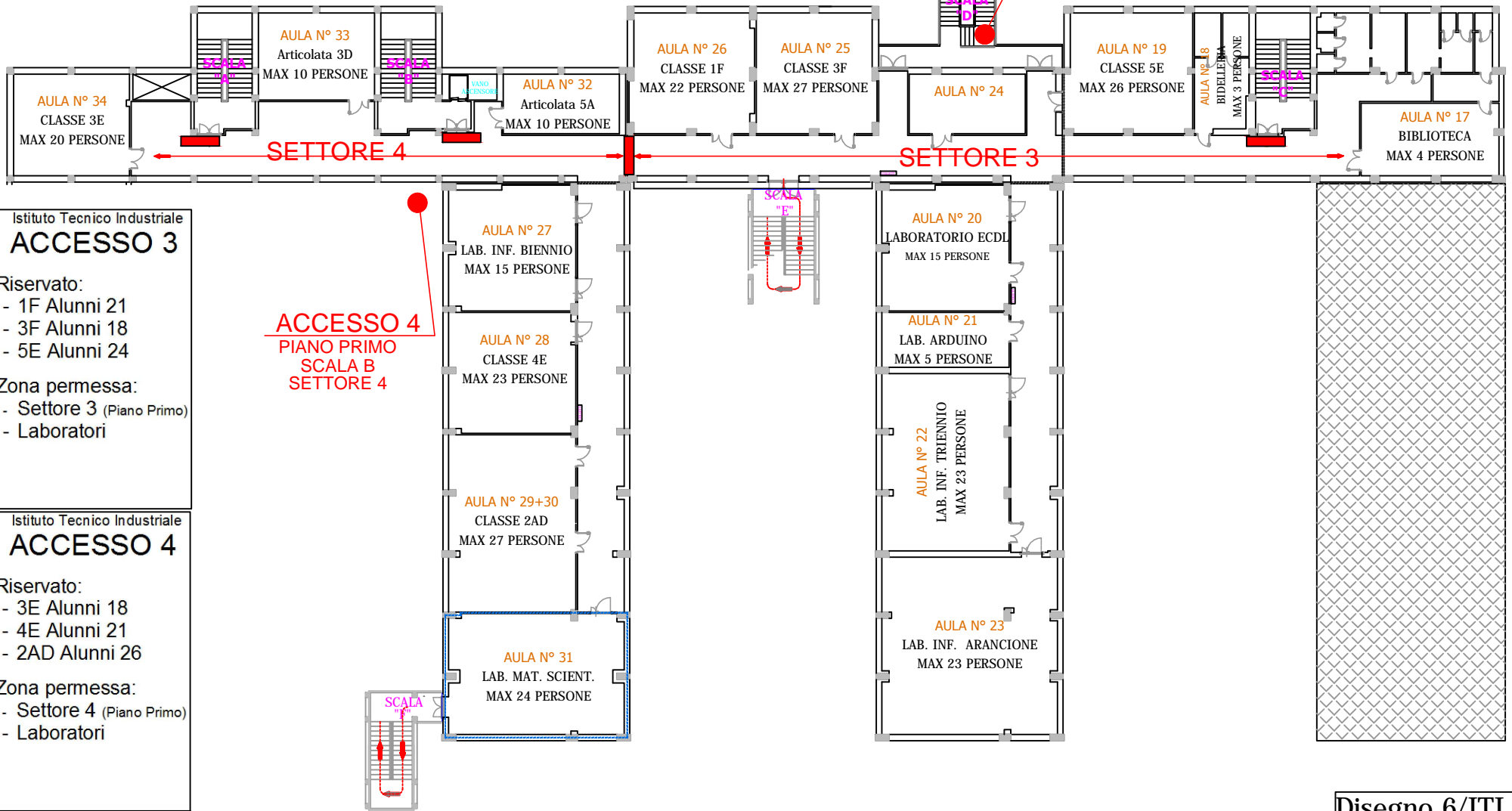
- Settore 3 (Piano Primo)
- Laboratori



# Istituto Tecnico Industriale

## Pianta Piano Primo

### Accessi - Settori - Aule (Alunni)

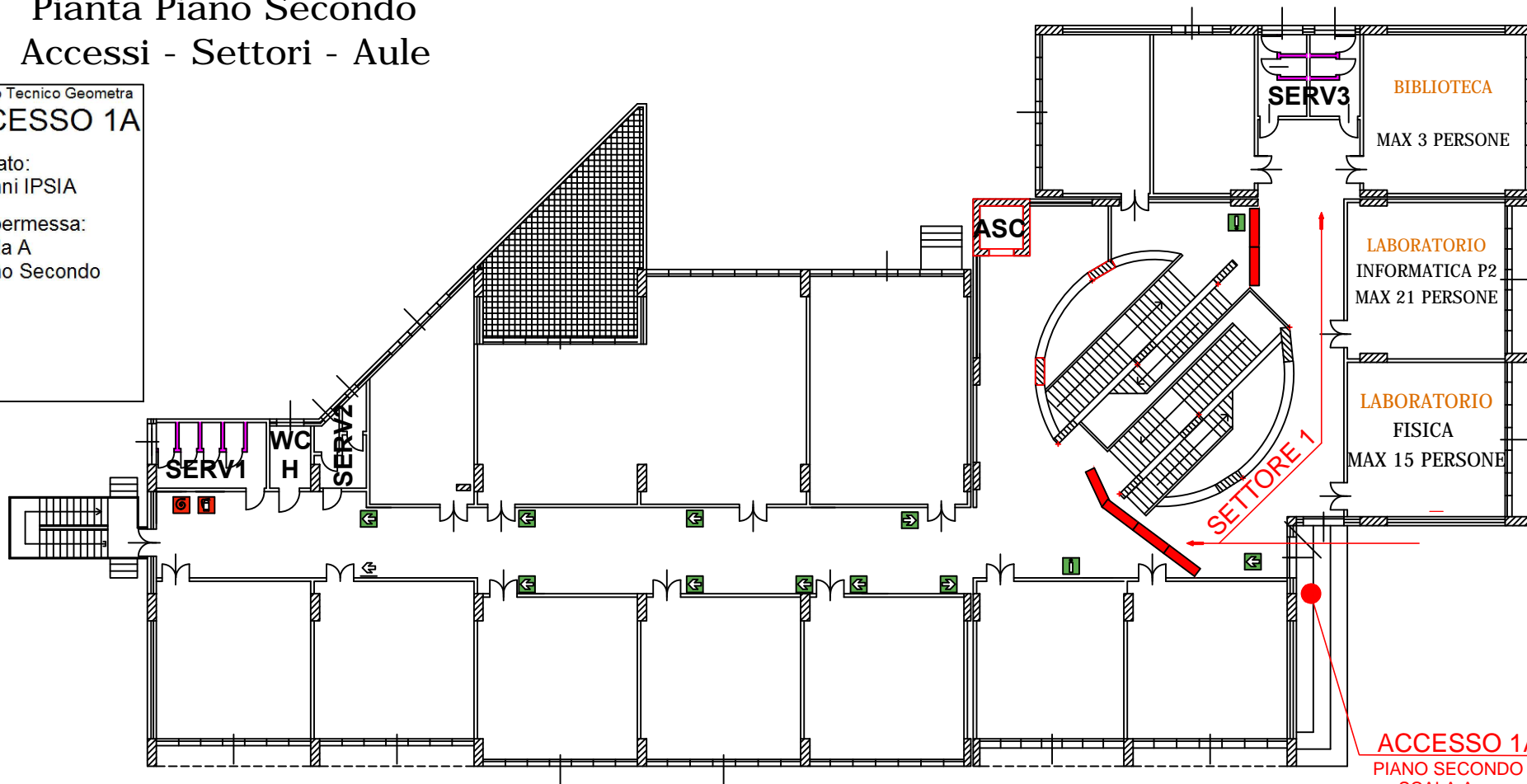


# Istituto Tecnico Geometra

## Pianta Piano Secondo

### Accessi - Settori - Aule

Istituto Tecnico Geometra  
**ACCESSO 1A**  
Riservato:  
- Alunni IPSIA  
Zona permessa:  
- Scala A  
- Piano Secondo

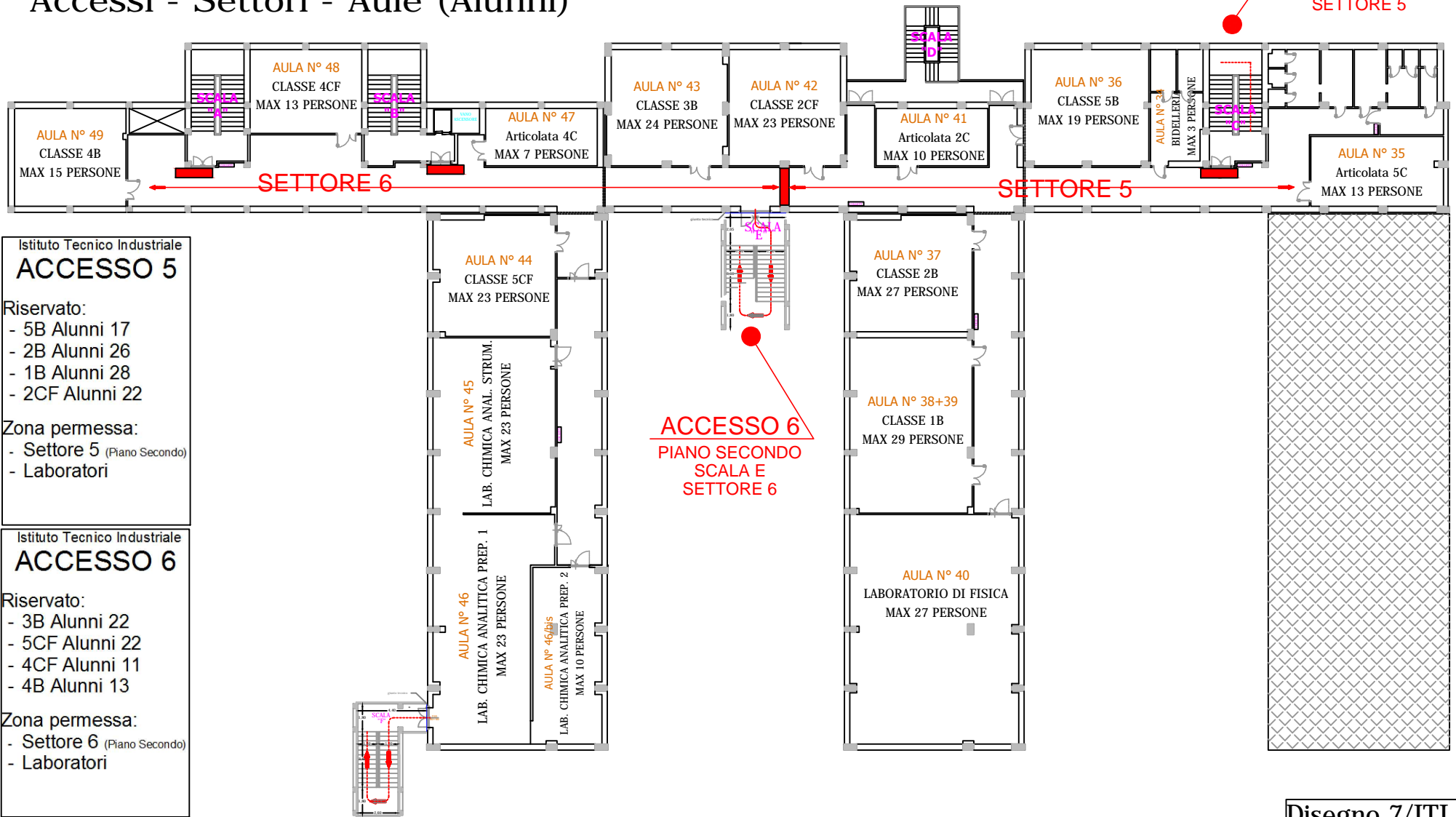


**ACCESSO 1A**  
PIANO SECONDO  
SCALA A

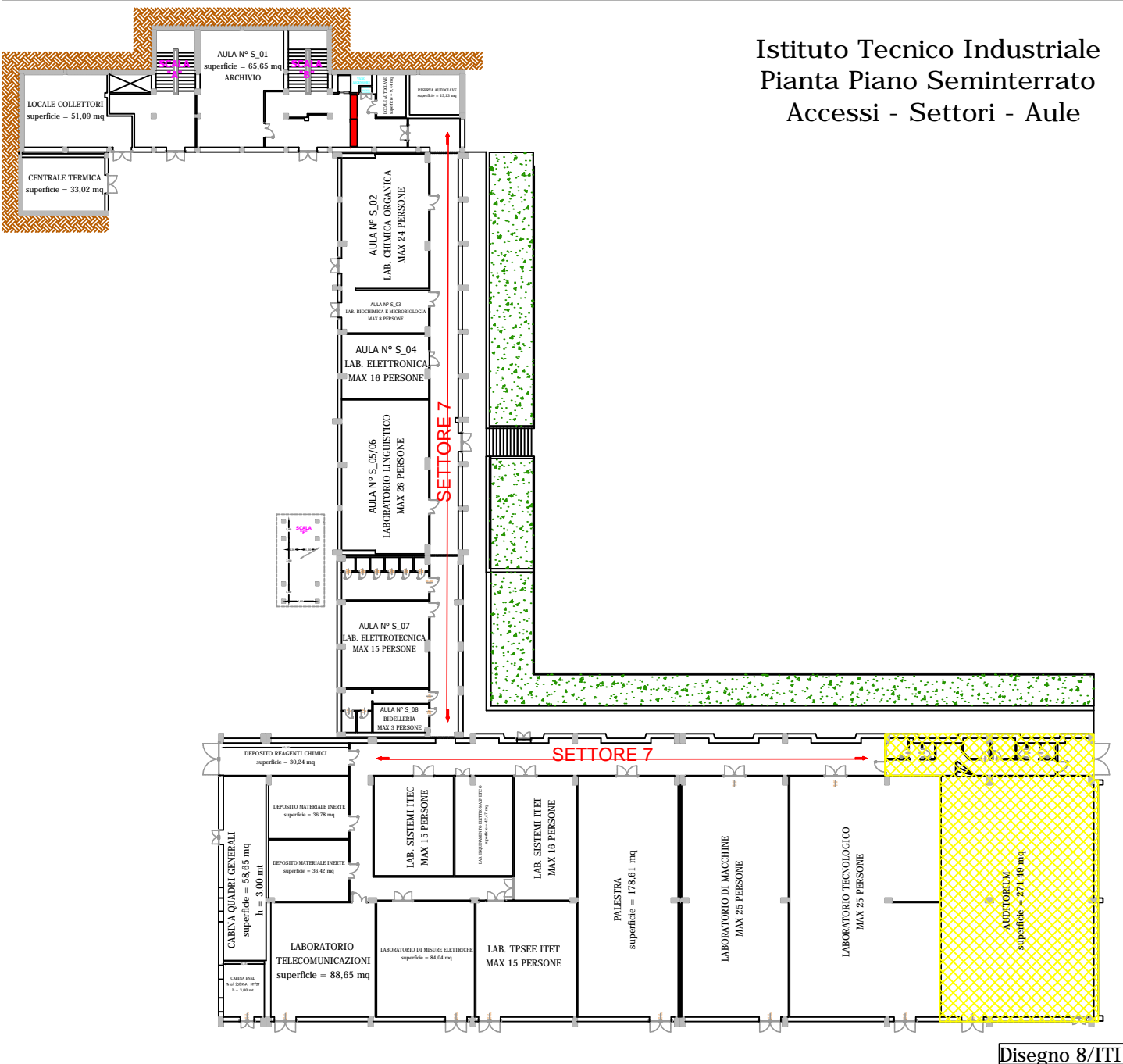
# Istituto Tecnico Industriale

## Pianta Piano Secondo

### Accessi - Settori - Aule (Alunni)



Istituto Tecnico Industriale  
 Pianta Piano Seminterrato  
 Accessi - Settori - Aule



## ALLEGATO

### Protocollo specifico delle operazioni di pulizia, sanificazione e gestione igienica

Il protocollo è stato redatto in conformità con le indicazioni fornite da:

INAIL --	Gestione delle operazioni di pulizia, disinfezione e sanificazione nelle strutture scolastiche, INAIL 2020
Ministero dell'Istruzione --	Decreto Ministeriale 39 del 26 giugno 2020; Decreto Ministeriale 87 del 06 agosto 2020;
Ministero della Salute --	Nota 7644 del 22 maggio 2020 (Sanificazione strutture non sanitarie);
Istituto Superiore di Sanità --	Rapporto COVID-19 58 del 21 agosto 2020

Il dirigente scolastico, nella qualità di Datore di lavoro ai sensi del d.lgs. 81/2008, definisce in tale documento istruzioni ben specifiche in merito alla modalità e alla frequenza delle operazioni di pulizia, disinfezione e sanificazione nelle diverse aree che compongono l'istituto scolastico.

### DEFINIZIONI

a) attività di PULIZIA, sono quelle che riguardano il complesso di procedimenti e operazioni atti a rimuovere polveri, materiale non desiderato o sporcizia da superfici, oggetti, ambienti confinati e aree di pertinenza;

b) attività di DISINFEZIONE, sono quelle che riguardano il complesso dei procedimenti e operazioni atti a rendere sani determinati ambienti confinati e aree di pertinenza mediante la distruzione o inattivazione di microrganismi patogeni;

c) attività di DISINFESTAZIONE sono quelle che riguardano il complesso di procedimenti e operazioni atti a distruggere piccoli animali, in particolare artropodi, sia perché parassiti, vettori o riserve di agenti infettivi sia perché molesti e specie vegetali non desiderate. La disinfestazione può essere integrale se rivolta a tutte le specie infestanti ovvero mirata se rivolta a singola specie;

d) attività di DERATTIZZAZIONE, sono quelle che riguardano il complesso di procedimenti e operazioni di disinfestazione atti a determinare o la distruzione completa oppure la riduzione del numero della popolazione dei ratti o dei topi al di sotto di una certa soglia;

e) attività di SANIFICAZIONE, sono quelle che riguardano il complesso di procedimenti e operazioni atti a rendere sani determinati ambienti mediante l'attività di pulizia e/o di disinfezione e/o di disinfestazione ovvero mediante il controllo e il miglioramento delle condizioni del microclima per quanto riguarda la temperatura, l'umidità e la ventilazione ovvero per quanto riguarda l'illuminazione e il rumore.

La pulizia delle superfici e degli ambienti è l'azione preliminare da effettuare e indispensabile per una eventuale successiva disinfezione. La disinfezione non risulta efficace se attuata su superfici non precedentemente pulite.

Le operazioni di pulizia tipologicamente sono inquadrate come:

- **pulizie ordinarie:** comprendono attività di pulizia di carattere continuativo e programmato, solitamente con frequenza giornaliera;
- **pulizie periodiche:** comprendono attività di pulizia più profonda a periodicità più lunga da svolgersi con frequenze prestabilite;
- **pulizie straordinarie:** comprendono interventi imprevedibili richiesti per esigenze occasionali o emergenziali; dopo un'adeguata valutazione dei rischi, la programmazione deve essere rivista, anche in base alla destinazione d'uso dell'ambiente stesso e dei flussi di persone.

### FREQUENZA INTERVENTI

Nella seguente tabella sono riassunte le principali attività primarie che devono essere svolte all'interno dei locali

scolastici con la loro frequenza. Si fa inoltre riferimento alle schede allegare al documento INAIL, prodotte in Allegato B, distinte per ambiente, in cui si entra più nel dettaglio delle attività con un'indicazione di frequenza di giornaliera (G una volta al giorno, G2 due volte al giorno), settimanale (S una volta a settimana, S3 tre volte a settimana), mensile e annuale (M mensile, A una volta all'anno, A2 due volte all'anno, A3 tre volte all'anno).

Le schede in allegato B dovranno essere consegnate agli addetti alla pulizia, in funzione degli ambienti ad essi assegnati.

ATTIVITA'	Frequenza
Sanificazione delle tazze WC/turche e orinatoi, contenitore degli scopini WC e zone adiacenti a servizio dei discenti. Lavaggio pavimenti.	G2
Ripristino del materiale di consumo dei servizi igienici (sapone, carta igienica, ecc.)	G2
Pulizia a fondo con disinfettante dei servizi igienici (pavimenti, sanitari, arredi e accessori).	G2
Pulizia e sanificazione a fondo dei servizi igienici, lavaggio e asciugatura degli specchi presenti, delle attrezzature a uso collettivo, delle rubinetterie e delle zone adiacenti, dei distributori di sapone e carta. Oltre al lavaggio tramite l'uso di appositi prodotti quali detersivi, disinfettanti e disincrostanti, sarà necessario far aerare i locali e successivamente spruzzare un deodorante.	G
Spazzatura di tutti i pavimenti (comprese scale, pianerottoli e servizi igienici)	G
Pulizia di interruttori elettrici, maniglie, o comunque tutti i punti che vengono maggiormente toccati.	G
Lavaggio di pavimenti degli spogliatoi della palestra	G
Pulizia e disinfezione delle attrezzature delle palestre	G
Pulizia e disinfezione degli arredi di uso quotidiano nelle aule banchi, sedie, cattedra, tastiere, telefoni, pulsanti, attaccapanni, eccetera	G
Lavaggio delle lavagne	G
Spolveratura "a umido" di scrivanie, banchi, cattedre, tavoli	G
Rimozione dell'immondizia e pulitura dei cestini getta-carte e dei diversi contenitori porta rifiuti; raccolta dei rifiuti e trasporto verso i punti di raccolta.	G
Rimozione dei rifiuti dai cestini situati nelle aree esterne all'edificio.	G
Lavaggio dei pavimenti delle aule, degli uffici e dei corridoi, della palestra.	G
Pulizia dell'ascensore, se presente nell'edificio scolastico, relativamente a pavimento, pareti e pulsantiere interne e ai piani.	G
Pulizia di corrimani e ringhiere.	G
Pulizia e sanificazione della portineria	G
Pulizia di porte, cancelli e portoni.	G
Lavaggio a fondo dei pavimenti con disinfettante dopo spazzatura e pulizia	G
Eliminazione di macchie e impronte da porte, porte a vetri e sportelli.	S3
Spolvero dei monitor dei computer nell'aula di informatica.	S3
Pulizia dei cortili e delle aree esterne	S3
Lavaggio dei cestini gettacarte, al bisogno e comunque almeno....	S3
Lavaggio pareti piastrelate dei servizi igienici	S
Pulizia dei vetri dei corridoi, degli atri e delle porte a vetri.	S
Pulizia dei computer nel laboratorio informatico, delle fotocopiatrici, delle stampanti e dei corpi radianti.	M



Spolveratura di tutte le superfici orizzontali (comprese eventuali ragnatele a soffitto)	M
Pulizia dei vetri interni delle finestre di aule, uffici,....	M
Aula magna (mensile o dopo ogni utilizzo)	M
Rimozione di polvere e ragnatele dalle pareti e dai soffitti.	A3
Aspirazione della polvere e lavaggio di tende a lamelle verticali e veneziane, bocchette dell'aerazione (aria condizionata), termoconvettori, canaline,...	A3
Pulizia dei vetri esterni delle finestre e davanzali delle aule, degli uffici, della palestra	A2
Pulizia a fondo delle scaffalature della biblioteca e dell'archivio utilizzando per lo scopo, se necessario, anche un idoneo aspirapolvere o panni che siano stati preventivamente trattati con prodotti atti ad attirare e trattenere la polvere.	A/2
Pulizia delle aree Verdi	A/2
Pulizia delle bacheche	A/2
Pulizia di targhe, insegne e suppellettili.	A/2
Lavaggio di punti luce e lampade.	A
Lavaggio e disinfezione delle pareti lavabili di aule, palestra, uffici...	A

## RARI INTERVENTI

Le operazioni di pulizia giornaliere devono essere condotte possibilmente negli orari, nei periodi e nei luoghi in cui non sono presenti persone in modo da non creare interferenze o rischi rispetto alla normale attività scolastica.

Gli addetti assegnati ai piani interverranno inoltre laddove si ravveda la necessità e nel caso in cui si verifichino situazioni interne o esterne all'edificio scolastico che possano modificare la concentrazione di particolato aerodisperso, o di agente inquinante o patogeno, o anche la dislocazione di inquinanti dall'esterno (non dimenticando il trasporto attraverso gli abiti delle persone e gli oggetti) e prevedano la necessità di cicli diversificati di pulizia. Di tale eventualità dovrà essere immediatamente avvisato il DSGA o il referente COVID-19 del relativo plesso.

## DISPOSITIVI DI PROTEZIONE

I Dispositivi di protezione individuale (DPI) sono attrezzature utilizzate allo scopo di tutelare la salute e la sicurezza dei lavoratori. Il loro utilizzo è obbligatorio, così da ridurre i rischi cosiddetti "residui".

Gli indumenti da lavoro non sono DPI (tute, camici, ecc.) e non proteggono il lavoratore dai rischi specifici, servono per evitare di sporcare o contaminare gli abiti civili e devono essere tolti quando il lavoratore abbandona l'area di lavoro, riposti separatamente dai normali indumenti e, se necessario, disinfettati, puliti o sostituiti.

Nell'attività di pulizia, disinfezione e sanificazione è necessario proteggersi dagli agenti chimici e da eventuale presenza di agenti biologici. Pertanto sono necessarie le seguenti protezioni, come meglio specificato nelle tecniche e nelle schede.

**Protezione delle mani:** guanti per la protezione da agenti chimici, agenti biologici, tagli, traumi meccanici, ecc.

**Protezione degli occhi:** occhiali, visiere o schermi per la protezione da schegge, schizzi, manipolazione di agenti chimici, rischio di contatto con agenti biologici, ecc.

**Protezione delle vie respiratorie:** maschere, le semi-maschere, i facciali filtranti, gli autorespiratori. Per proteggere da presenza di inquinanti tossici, irritanti, nocivi per le vie respiratorie in una determinata concentrazione o di agenti biologici trasmissibili per via aerea.

**Protezione degli arti inferiori:** calzature da lavoro e sono destinate a proteggere da contaminazione da

materiale biologico; scivolamenti e cadute dovute a irregolarità del piano di appoggio o eventualmente bagnato da lubrificanti;

Non sono da confondere con i DPI le mascherine chirurgiche, che invece sono dispositivi medici.

Le protezioni per i lavoratori sono relative quasi esclusivamente all'uso di prodotti per la pulizia, alla protezione da eventuali contatti o schizzi di secrezioni organiche, nonché da diffusione di virus per via aerea. Pertanto, tutto il personale interno o esterno durante le attività di pulizia ordinaria o straordinaria, di disinfezione e sanificazione, nonché laddove sia presente un caso confermato, probabile o sospetto di una positività al COVID – 19, dovrà utilizzare maschere FFP2 .

I DPI sono consegnati ai dipendenti dal DSGA, in base alle caratteristiche dei dispositivi stessi e all'uso che ciascun lavoratore ne fa durante l'attività lavorativa.

Il DSGA segnala al DS la necessità di acquisto di ogni DPI, anche valutando la necessità di eventuali scorte.

I DPI sono consegnati al dipendente, previa attestazione di consegna tramite firma e indicazione della data, in modo da distribuire in numero adeguato se monouso o poterli sostituire a tempo debito in caso di dispositivi riutilizzabili.

Anche questi dispositivi subiscono l'usura dovuta a:

1) invecchiamento del materiale; 2) mancata o parziale manutenzione dello stesso; 3) pulizia.

Il DSGA effettuerà monitoraggi periodici, in relazione alla tipologia del DPI, al fine di valutare l'usura dei dispositivi e la loro necessità di sostituzione, soprattutto laddove non appare possibile garantirne il corretto funzionamento.

Il personale dovrà segnalare al DSGA la necessità di integrazione o sostituzione dei DPI già consegnati, nel momento in cui ha terminato la scorta personale, nel caso di dispositivi monouso, in caso di malfunzionamento o di rottura.

Oltre alla formazione generica e specifica prevista in ottemperanza agli articoli 36 e 37 del d.lgs. 81/2008, il personale coinvolto nelle operazioni di pulizia è obbligato a partecipare ad momenti formativi sia sui metodi idonei di pulizia e igiene ambientale, sull'utilizzo appropriato di detersivi e disinfettanti, sulle misure di prevenzione e protezione individuale e sui criteri e modalità di verifica della corretta esecuzione di tali operazioni, nonché al complesso delle misure adottate cui il personale deve attenersi e in particolare sul corretto utilizzo dei DPI per contribuire a prevenire ogni possibile forma di diffusione di contagio.

## **DETERGENTI e ATTREZZATURE**

La pulizia con acqua e normali detersivi e la disinfezione con prodotti disinfettanti comuni è di per sé sufficiente, come primo intervento, per la decontaminazione delle superfici anche se non sono, a tutt'oggi, disponibili prove specifiche della loro efficacia su SARS-CoV-2, ma dati di bibliografia attestano, comunque, la loro efficacia rispetto ad altre patologie, ad esempio una concentrazione di etanolo al 70% (non specificato se in p/p o v/v) sono più efficaci su due diversi coronavirus (virus dell'epatite di topo e virus della gastroenterite trasmissibile) dopo un minuto di contatto su superfici dure rispetto all'ipoclorito di sodio allo 0,06% v/v.

Pertanto saranno utilizzati:

- per la spolveratura a umido e detersione normali detersivi;
- per la disinfezione procedure di sanificazione che includano l'utilizzo dei comuni disinfettanti, quali ipoclorito di sodio (0,1% - 0,5 %), etanolo (62– 71 %) o perossido di idrogeno (0,5%) per un tempo di contatto adeguato.
- per alcune attività potrebbero essere utilizzati prodotti allo stesso tempo detersivi e disinfettanti.

I prodotti detersivi/disinfettanti sono, ove possibile, scelti tra quelli che introducono il minor rischio sia dei lavoratori che degli studenti e quelli che sono stati sperimentati clinicamente in relazione alla possibilità di indurre allergie, asma od altri fenomeni respiratori e possedere una documentazione di rischio con idonei simboli riportati in etichetta e sulla scheda dati di sicurezza;

Eventuali interventi di disinfestazione (es. eliminazione di parassiti infestanti, insetti, ratti, etc.) da eseguirsi all'occorrenza, nei periodi di assenza degli scolari e del personale a scuola, saranno gestiti dall'Ente Locale competente, secondo protocolli sperimentati e documentati.

Per la pulizia degli ambienti sono utilizzate le seguenti attrezzature:

- **Panni-spugna differenziati per codice colore e teli monouso per la spolveratura.**
- **Scope trapezoidali e scope tradizionali, soprattutto per gli spazi esterni**
- **Asta pulivetro, vello lavavetro.**
- **Sistema MOP : differenziato per locali di destinazione, sia per spolveratura ad umidi che per detersione.**
- **Panni o garze per il lavaggio pavimenti.**
- **Macchina lava – asciuga pavimenti.**

## **MANUTENZIONE e CONSERVAZIONE DELLE ATTREZZATURE**

Tutto il materiale per la pulizia deve essere regolarmente pulito dopo l'uso in quanto spugne, stracci, teli possono essere importante veicolo di contagio di infezioni o patologie; ove possibile si consiglia l'uso di materiale monouso.

Alla fine delle operazioni di pulizia le frange MOP, le garze, i panni devono essere lavati con acqua calda e disinfettati. Se possibile utilizzare il lavaggio in lavatrice ad alta temperatura (maggiore di 60° C). In alternativa alla lavatrice si deve eseguire la pulizia manuale in un lavandino adibito unicamente a questo scopo, seguita da immersione in soluzione acquosa di cloro allo 0,5% per almeno 10 minuti, avendo cura di eseguire separatamente il lavaggio dei materiali precedentemente usati per la pulizia del bagno dai materiali utilizzati in altri ambienti.

Evitare di lasciare in ammollo gli stracci per periodi superiori a quelli necessari per una corretta disinfezione (10-20 minuti). Tutti i contenitori (secchi, anche quelli del MOP) usati per le operazioni di pulizia, le scope delle latrine e altre attrezzature per i servizi igienici devono essere lavati con acqua e detergente e successivamente disinfettati con una soluzione acquosa di cloro allo 0,5% per almeno 10 minuti. L'umidità favorisce la crescita microbica: gli stracci, le spugne, le frange, le scope delle latrine vanno asciugati in ambiente aerato, quando è possibile con l'esposizione diretta al sole.

I prodotti e le attrezzature sono conservati nei locali individuati nelle rispettive sedi, destinati a ripostigli e rigorosamente chiusi a chiave.

Nei limiti del possibile, mantenere sempre le confezioni originali dei prodotti con relative schede tecniche e schede dati di sicurezza facilmente disponibili e consultabili.

Dopo l'uso, richiudere accuratamente le confezioni del detergente e del disinfettante.






È fondamentale etichettare e riporre materiale e strumenti a seconda delle aree (materiale separato per bagni, aule e laboratori) e a seconda dell'utilizzo (per water, lavandino, altre superfici). Questo, oltre a rispondere a esigenze igieniche, faciliterà l'utilizzo delle attrezzature da parte del personale assegnato per le sostituzioni. Nel caso occorra travasare i prodotti (ad esempio quando la fornitura è in confezioni molto grandi o in forma solida da sciogliere o necessita una diluizione), i nuovi contenitori devono essere chiaramente etichettati, indicando il nome del prodotto la classificazione di rischio.

## **TECNICHE di PULIZIA**

In via preliminare l'incaricato dovrà predisporre i prodotti e le attrezzature necessarie all'operazione che è chiamato a svolgere.

Ogni pulizia o disinfezione deve essere effettuata areando i locali, ove possibile, indossando i guanti, gli occhiali e le mascherine (FFP2 in caso di emergenza o pandemia).

Per razionalizzare le operazioni di sanificazione e renderle più sicure, evitando il trasferimento di microrganismi tra le diverse superfici, per i panni viene adottato un codice colore. Il colore diverso dei panni indica che devono essere utilizzati in aree diverse con prodotti diversi e su differenti superfici. Ad esempio:

-  Rosso. Aree a rischio molto alto, come sanitari (wc, bidet). Prodotti disincrostanti.
-  Verde. Aree ad alto rischio, come cucine superfici particolarmente sporche come cestini dei rifiuti, ruote di sedie e arredo mobile. Prodotti sgrassanti (aule scolastiche, ambulatori).
-  Blu. Aree a rischio medio, come uffici e arredi. Prodotti multiuso.
-  Giallo. Aree a rischio basso, come vetri, superfici vetrificate, sanitari (doccia, lavandino). Prodotti multiuso dedicati (corridoi).
-  Bianco. Prodotti disinfettanti.

Caratteristiche dei panni in funzione del materiale.

- Cotone. I panni in cotone possono essere utilizzati sia asciutti che umidi.
- TNT (Tessuto Non Tessuto). Velo, strato o foglio di fibre ripartite direzionalmente, la cui coesione è assicurata da metodi meccanici, chimici e/o fisici. usato per panni monouso.
- Microforato. Lattice con microforature che conferiscono grande scorrevolezza. Molto assorbente.
- Spugna. Composti da cotone e cellulosa, con grande capacità assorbente.
- Microfibra. Famiglia di fibre tessili sintetiche molto ampia, con diverse composizioni e finezze. Nel settore pulizie è composta da poliestere (80%) e poliammide (20%) uniti tra loro in una sola fibra, detta a matrice, che ingloba lo sporco e lo rimuove dal substrato.

Le seguenti tecniche di pulizia sono illustrate nelle schede in allegato A al presente documento; tali schede dovranno essere consegnato ad ogni addetto alla pulizia dal DSGA.

- 1. SPOLVERATURA AD UMIDO/DETERSIONE SUPERFICI
- 2. DISINFEZIONE DELLE SUPERFICI
- 3. DETERSIONE E DISINFEZIONE ARREDI (IN CASO DI PRESENZA DI PERSONA CONTAGIATA O PRESUNTOCONTAGIO)
- 4. SCOPATURA AD UMIDO PAVIMENTI
- 5. DETERSIONE DEI PAVIMENTI
- 6. DISINFEZIONE DEI PAVIMENTI
- 7. DETERSIONE, DISINFEZIONE E DISINCROSTAZIONE DEI SERVIZI IGIENICI
- 8. PULIZIA DEGLI UFFICI
- 9. VUOTATURA E PULIZIA DEI CESTINI PER LA CARTA E RACCOLTA RIFIUTI
- 10. PULIZIA DELLE AREE ESTERNE

## VERIFICA ATTIVITA' PREVISTE DAL PRESENTE PIANO

Il DSGA avrà cura di predisporre registro per il controllo delle operazioni di pulizia da consegnare a ciascun collaboratore scolastico, verificarne la compilazione e vidimarla settimanalmente. Nel registro saranno annotate le attività di pulizia/disinfezione/sanificazione svolte nelle diverse aree dell'Istituto scolastico con l'indicazione di informazioni, quali attrezzature e mezzi utilizzati, data e ora, prodotti utilizzati e operatore che ha svolto l'attività.

A seguito di formazione e consegna delle schede tecniche corrispondenti all'attività assegnata, fin qui descritte e richiamate, il DSGA effettuerà almeno due volte a settimana, non negli stessi giorni, controlli sull'effettuazione delle pulizie così come qui descritte, *annotando i controlli sul registro* e segnalando **immediatamente** al D.S. qualsiasi criticità.

SCHEDE ALLEGATE da consegnare agli addetti alla pulizia scolastica:

Allegato A – Tecniche di pulizia distinte per ambienti e

Allegato B – Frequenza di pulizia in funzione dell'ambiente scolastico

## 1. SPOLVERATURA AD UMIDO/DETERSIONE SUPERFICI

- Areare i locali.
- Se è la prima volta che si utilizza un prodotto detergente, controllare la scheda dati di sicurezza.
- Verificare se la concentrazione del detergente è adeguata alla tipologia di superficie da trattare, in caso contrario diluire il prodotto fino alla concentrazione desiderata.
- Nebulizzare il detergente sul panno o inumidire il panno; non mescolare mai i prodotti tra di loro e non travasarli in contenitori anonimi.
- Piegare il telo in quattro (non raccoglierlo casualmente).
- Passare il passo sulla superficie eseguendo movimenti paralleli e a S in modo da coprire l'intera area.
- Girare spesso il telo.
- Una volta utilizzate tutte le facce del telo, gettarlo se monouso.
- Se si usa un panno riutilizzabile, lavarlo accuratamente in soluzione detergente e sciacquarlo.
- Cambiare spesso la soluzione detergente.
- Sciacquare abbondantemente le superfici trattate.
- Leggere sempre le avvertenze riportate sull'etichetta e richiudere sempre il recipiente quando non si utilizza più il prodotto.
- A superficie asciutta ripetere l'intervento utilizzando il disinfettante.

## 2. DISINFEZIONE DELLE SUPERFICI

La disinfezione deve essere preceduta da accurata pulizia. Lo scopo è quello di eliminare lo sporco in modo da diminuire la carica microbica favorendo la penetrazione del principio attivo.

- Se è la prima volta che si utilizza un prodotto disinfettante, controllare la scheda dati di sicurezza.
- Verificare se la concentrazione del disinfettante è adeguata alla tipologia di superficie da trattare. Una concentrazione impropria di disinfettante non ne aumenta l'efficacia. Se usati in modo improprio i disinfettanti possono determinare effetti indesiderati (danni alle persone e ai materiali).
- Ogni volta che si prepara una soluzione di disinfettante, dovrà essere opportunamente identificata e utilizzata in tempi brevi. Se c'è il rischio di contaminazione, la soluzione va sostituita con frequenza.
- Non rabboccare mai le soluzioni disinfettanti.
- Non lasciare i contenitori dei disinfettanti aperti e non contaminare la parte interna del tappo (poggiare il tappo sempre rovesciato).
- Conservare i contenitori ben chiusi, al riparo della luce, lontano da fonti di calore e in un apposito armadietto.
- Mantenere il prodotto sempre nel contenitore originale. In caso di diluizione seguire le modalità concordate, utilizzando acqua o altri diluenti non inquinati.
- Evitare di portare a contatto l'imboccatura del contenitore con mani, garze, panni o altro.
- Non associare mai due disinfettanti o un disinfettante con un detergente per evitare problemi di interazioni o di eventuali incompatibilità che potrebbero compromettere l'azione detergente e/o disinfettante.
- Il disinfettante chimico più utilizzato nella disinfezione ambientale (pavimenti, pareti, porte, tavoli, servizi igienici, ecc.) è l'ipoclorito di sodio stabilizzato che garantisce un'attività su virus, batteri e numerosi tipi di spore già a concentrazioni molto basse.
- Inumidire il telo/panno con l'apposito disinfettante.
- Lavarlo accuratamente con il disinfettante ogniqualvolta si passa ad ogni singola superficie (cattedra, banco, sedia, ripiano, WC, lavandino, interruttore, ecc.).
- Lasciare agire il disinfettante il tempo necessario.
- In base alle istruzioni ripassare un panno pulito o lasciare agire senza risciacquo.

### 3. DETERSIONE E DISINFEZIONE ARREDI (IN CASO DI PRESENZA DI PERSONA CONTAGIATA O PRESUNTO CONTAGIO)

L'azione di deterzione e disinfezione degli arredi (in particolar modo quelli di uso quotidiano, quali scrivanie, banchi, sedie, lavagne, contenitori, ecc.) in periodo emergenziale deve essere effettuata, oltre a quanto previsto normalmente, ogniqualvolta si ha notizia che nel locale abbia soggiornato per brevi o lunghi periodi una persona contagiata o presunta tale, o nel caso in cui si verificano situazioni eccezionali quali presenza di persona con sintomi COVID – 19, vomito e rilascio di secrezioni corporee.

- Areare i locali
- Sgomberare le superfici rimuovendo tutti gli oggetti e possibili incontri.
- Detergere e disinfettare con prodotto adeguato e compatibile con il materiale dell'arredo.
- Riposizionare gli arredi mobili, qualora sia stato necessario rimuoverli nella fase iniziale.

### 4. SPAZZATURA AD UMIDO PAVIMENTI

Verificare l'attrezzatura a disposizione sia corretta per la tipologia di ambiente su cui agire. Non utilizzare la scopa tradizionale perché la polvere viene sollevata e torna a depositarsi, ma utilizzate o aspirapolvere o MOP per la polvere.

- Nel caso di MOP per la polvere, avvolgere le alette con l'apposita garza inumidita.
- Procedere sempre avanzando, per non perdere lo sporco, eseguendo movimenti ad S.
- Sostituire spesso la garza e necessariamente quando si cambia tipologia di ambiente.
- Al termine delle operazioni di pulizia si devono lavare e asciugare sia le alette sia le garze.

### 5. DETERSIONE DEI PAVIMENTI

**Attrezzature:** carrello a due secchi (rosso/blu con soluzione detergente- disinfectante) con MOP o frangia, panni in microfibra.

Per superfici molto estese e senza troppi arredi o ostacoli, se disponibile può essere una lavasciuga, macchina che consente di intervenire in sicurezza anche durante l'orario scolastico.

In assenza di un sistema automatico, e per gli ambienti di ridotte dimensioni e con molti arredi, si usa il sistema MOP che permette all'operatore di mantenere una posizione eretta, consente di evitare il contatto con l'acqua sporca, diminuisce la possibilità di allergie, limitando al minimo il contatto tra le mani e il detergente.

- Immergere la frangia nell'apposito secchio con acqua e detergente appositamente diluito.
- Iniziare dalla parte opposta rispetto alla porta di uscita in modo da non dover ripassare al termine sul bagnato e pulito.
- Frizionare con metodo ad umido nei punti critici (angoli, bordi, ecc).
- Immergere il MOP nel secchio, contenente la soluzione detergente-disinfectante, per impregnarlo.
- Introdurre il MOP nella pressa e strizzare leggermente, azionando la leva della pressa.
- Passare il MOP sul pavimento, facendo in modo che aderisca bene alla superficie; lavorare su aree di 2 metri per 2 metri, con movimento a "S" per fasce successive sempre retrocedendo.
- Introdurre il MOP nel secchio rosso, per diluire lo sporco accumulato.
- Introdurre il MOP nella pressa e strizzare con forza, per eliminare il più possibile l'acqua che si deposita nel secchio rosso.
- Immergere solo la punta del MOP nel secchio blu, per assorbire una quantità di soluzione sufficiente a inumidire, ma evitando lo sgocciolamento; così facendo si evita di sporcare la soluzione nel secchio blu. Rispettare sempre il tempo di contatto riportato nell'etichettatura del prodotto.

Il risciacquo deve avvenire rispettando le seguenti regole:

- secchio e straccio puliti e diversi da quelli utilizzati per il lavaggio;
- l'acqua deve essere pulita e abbondante;
- in ambienti ampi (palestre, corridoi) acqua e soluzione con il detergente vanno cambiati di frequente.

## 6. DISINFEZIONE DEI PAVIMENTI

Per la disinfezione dei pavimenti si possono utilizzare diverse attrezzature, anche l'attrezzo con serbatoio per l'autoalimentazione dotato di panni in tessuto.

L'attrezzo, provvisto di un serbatoio posto sul manico, di una piastra erogatrice snodata e di un sistema di regolazione per la distribuzione controllata del disinfettante, garantisce una stesura uniforme e razionale della soluzione che, all'interno del contenitore, conserva intatta la propria azione senza dispersioni o contaminazione. Dopo avere effettuato un accurato lavaggio dei pavimenti, seguito da asciugatura, procedere nel seguente modo:

1. Preparare la soluzione disinfettante nel contenitore graduato.
2. Riempire, per  $\frac{3}{4}$  della sua capacità, il serbatoio di cui è dotato l'attrezzo applicatore.
3. Posizionare il tessuto applicatore sotto la piastra erogatrice dello spazzolone e, prima di farlo scorrere sul pavimento, inumidirlo facendo scendere con l'apposito pomello, una quantità di soluzione tale che il panno, passando sul pavimento, lo lasci moderatamente bagnato.
4. Procedere alla distribuzione della soluzione sulla superficie in modo uniforme, regolando, con l'apposito pomello di comando, l'intensità di bagnatura così che sia rispettato il tempo di contatto del disinfettante.
5. Intervenire prima lungo i bordi del locale, per poi coprire il resto del pavimento procedendo dalla zona opposta all'entrata e retrocedendo verso l'uscita del locale, senza calpestare la superficie già trattata.
6. Sostituire il panno applicatore a ogni cambio di locale o quanto meno dopo 30/40 mq di superficie trattata.

All'occorrenza, rabboccare il serbatoio dell'attrezzo, servendosi della tanica contenente il prodotto diluito, già pronto all'uso.

### **Consigli pratici:**

- Segnalare le aree bagnate con apposita segnaletica.
- Proteggere sempre durante le operazioni di pulizia le mani con guanti monouso.
- Proteggersi sempre con i DPI previsti durante le operazioni di disinfezione, se del caso FFP2 o FFP3.
- Rispettare la diluizione dei prodotti indicata dalla casa produttrice.
- Cambiare l'acqua tutte le volte che si rende necessario.
- Far seguire alla deterzione sempre il risciacquo e l'asciugatura (la maggior parte dei microrganismi è rapidamente uccisa dall'essiccamento).
- Iniziare a pulire la zona meno sporca da quella più sporca o contaminata.
- Per le aree di passaggio (atrii, corridoi) effettuare in due tempi successivi il lavaggio in modo da mantenere sempre una metà asciutta che permette il transito senza rischio di cadute.
- Impiegare attrezzature pulite: un attrezzo lasciato sporco dopo l'uso può se riusato, ridistribuire molti più germi di quelli che ha raccolto.

## 7. DETERSIONE, DISINFEZIONE E DISINCROSTAZIONE DEI SERVIZI IGIENICI Per **pulizia ordinaria dei servizi**

**igienici** si intende:

- la disinfezione delle superfici orizzontali e verticali degli arredi e la disinfezione degli idrosanitari e relative rubinetterie, delle maniglie delle porte e dei contenitori del materiale igienico di consumo e ogni altro accessorio.
- il costante rifornimento del materiale igienico di consumo (carta igienica, sapone liquido, salviette in carta) negli appositi contenitori;
- l'asportazione dei sacchetti in plastica contenenti i rifiuti assimilabili agli urbani e il posizionamento all'interno dei cestini porta carta e porta rifiuti di un nuovo sacchetto.

La deterzione e disinfezione delle superfici è effettuata su tutte le superfici sia verticali che orizzontali.

*Prodotto:* panno riutilizzabile (lavabile a 90°C) o panno monouso (consigliato), detergente e disinfettante.

*Attrezzature:* carrello, secchi, panni con codifica colore, MOP.

Nei servizi igienici, per evitare contaminazione tra un'area e l'altra, preferibilmente utilizzare panni di colore diverso.

**Tecnica operativa:**

- Arieggiare il locale.

*Detersione:*

- Pulire tutte le superfici con apposito detergente.
- Lavare i distributori di sapone e asciugamani.
- Nebulizzare dall'alto verso il basso il detergente sul lavabo e sulle vasche, sulle docce, sulla rubinetteria.
- Rimuovere i residui del detergente, preferibile che non faccia schiuma, esercitando la dovuta azione meccanica.
- Pulire con panno di colore codificato e detergente il bordo superiore, la parte interna ed esterna del bidet.
- Rimuovere con lo scovolino eventuali residui presenti nel wc, avviare lo sciacquone e immergere lo scovolino nella tazza.

*Disinfezione:*

- Disinfettare tutte le superfici precedentemente pulite utilizzando il detergente e un panno di colore codificato e lasciare agire secondo il tempo richiesto, quindi risciacquare il prodotto utilizzato con acqua pulita.
- Distribuire nella tazza il disinfettante e lasciare agire il tempo richiesto.
- Disinfettare tutta la parte esterna del wc con panno di colore codificato immerso nella soluzione detergente disinfettante.
- Sfregare la parte interna con lo scovolino e dopo l'azione del disinfettante avviare lo sciacquone.
- Sanificare il manico dello scovolino e immergere lo scovolino e il relativo contenitore in soluzione di disinfettante per il tempo richiesto.

*Disincrostazione:*

Per gli interventi di disincrostazione degli idrosanitari si usano prodotti appositamente formulati da utilizzare nel caso siano presenti incrostazioni calcaree, in particolare sugli idrosanitari e sulla rubinetteria.

Quando vengono utilizzati prodotti di questo tipo è auspicabile:

- distribuire uniformemente il prodotto lungo le pareti e nel pozzetto dell'idrosanitario.
- lasciare agire il prodotto per il tempo indicato sulla propria etichetta.
- sfregare con panno dedicato.
- risciacquare accuratamente.

## 8. PULIZIA DEGLI UFFICI

Per pulizia ordinaria dei servizi degli uffici si intende:

- La detersione e la disinfezione di superfici orizzontali e verticali degli arredi e la disinfezione delle maniglie delle porte, degli interruttori e dei contenitori del materiale igienico di consumo e ogni altro accessorio ad uso comune.
- L'asportazione dei sacchetti in plastica contenenti i rifiuti assimilabili agli urbani e il posizionamento all'interno dei cestini porta carta e porta rifiuti di un nuovo sacchetto.

*Tecnica operativa della detersione da effettuare su tutte le superfici sia verticali che orizzontali:*

- Nebulizzare il detergente sul panno dopo essersi accertati che il prodotto può essere utilizzato per la specifica operazione indicata; non mescolare mai i prodotti tra di loro e non travasarli in contenitori anonimi.
- Leggere sempre le avvertenze riportate sull'etichetta e richiudere sempre il recipiente quando non si utilizza



più il prodotto.

- Detergere le superfici e le lampade, interruttori, quadri elettrici (parti esterne), attrezzatura fissa, arredamenti, porte e infissi.

- A superficie asciutta ripetere l'intervento utilizzando il disinfettante.

*Tecnica operativa di disinfezione degli arredi* (in particolar modo quelli di uso quotidiano, quali scrivanie, sedie, stampanti, fotocopiatrici, interruttori, maniglie), in periodo emergenziale deve essere effettuata con frequenza giornaliera, da implementare nel caso in cui si verificano situazioni eccezionali quali presenza di persona con sintomi COVID – 19, vomito e rilascio di secrezioni corporee.

- Sgomberare le superfici rimuovendo tutti gli oggetti e possibili incontri.
- Detergere e disinfettare gli arredi con prodotto adeguato e compatibile con il materiale con cui l'arredo è stato realizzato.
- Riposizionare gli arredi mobili, qualora sia stato necessario spostarli nella fase iniziale.

## 9. VUOTATURA E PULIZIA DEI CESTINI PER LA CARTA E RACCOLTA RIFIUTI

*Attrezzatura:* carrello multiuso dotato di reggisacco e sacco porta-rifiuti, porta carta e porta plastica.

*Prodotto:* panno.

*Tecnica operativa:*

- Vuotare i cestini porta rifiuti nel sacco di raccolta differenziata dei rifiuti del carrello;
- pulire il cestino con il panno; sostituire, quando è necessario, il sacco in plastica;
- chiudere i sacchi che contengono i rifiuti che al termine delle operazioni dovranno essere trasportati nei punti di conferimento prestabiliti.

Se trattasi di materiale infetto, o presunto tale, deve essere trattati ed eliminati come materiale infetto di categoria B (UN3291).

## 10. PULIZIA DELLE AREE ESTERNE

Trattasi di pulizia ordinaria e si intende l'insieme delle operazioni necessarie per eliminare i rifiuti, quali carta o cartoni, sacchetti, foglie, bottiglie, mozziconi di sigaretta e rifiuti grossolani in genere dai piazzali, dai viali, dai passaggi, dalle scale e dalle zone di rimessaggio attraverso l'utilizzo dell'attrezzatura a disposizione e dei prodotti chimici in grado di salvaguardare lo stato d'uso e la natura dei diversi substrati.

*Prodotto e attrezzatura:* panno riutilizzabile (lavabile a 90°C) o panno monouso (consigliato), detergente e disinfettante; scopa o spazzettone o soffiatore o aspiratore foglie.

La pulizia delle aree esterne deve essere effettuata con scope e spazzettoni per tutte le pavimentazioni, mentre i punti di appoggio più frequenti, quali corrimani, interruttori, rubinetti, carrelli, tubi deve essere effettuata con panno e detergente – disinfettante adeguato (ad esempio soluzioni di ipoclorito di sodio).

La rimozione delle foglie può essere effettuata tramite rastrelli, scope, soffiatori o aspiratori.

*Tecnica operativa per punti di appoggio*

Nebulizzare il detergente sul panno.

- Non mescolare mai i prodotti tra di loro e non travasarli in contenitori anonimi.
- Leggere sempre le avvertenze riportate sull'etichetta e richiudere sempre il recipiente quando non si utilizza più il prodotto.
- A superficie asciutta ripetere l'intervento utilizzando il disinfettante.
- Le pavimentazioni esterne devono essere pulite da eventuali rifiuti o foglie, erba, ramoscelli e, ove possibile, deterse con il prodotto adeguato alla tipologia di materiale.

Sono comprese nelle pulizie ordinarie anche la svuotatura dei contenitori porta rifiuti e la sostituzione dei relativi sacchi di plastica.

## ALLEGATO B

SCHEDE PULIZIA E SANIFICAZIONE DEI DIVERSI LOCALI PRESENTI IN UN ISTITUTO SCOLASTICO

ISTRUZIONI PER L'USO: GESTIONE DELLE OPERAZIONI DI PULIZIA, DISINFEZIONE E SANIFICAZIONE NELLE STRUTTURE SCOLASTICHE

AULE DIDATTICHE	MATERIALE	DETERGENTE	DISINFETTANTE	GIORNALIERA (una o più volte al giorno)	SETTIMANALE (una o più volte a settimana)	MENSILE	ANNUALE
Vuotatura, pulizia e allontanamento dei cestini e dei contenitori per la carta e di raccolta rifiuti differenziati, ove possibile.	Carrello Sacchi per raccolta differenziata			x			
Spazzatura dei pavimenti.	Mop per spolverare, scopa			x			
Detersione dei pavimenti.	Secchi di colore diverso Carrello con sistema mop	x		x			
Lavaggio manuale e disinfezione dei pavimenti.	Secchi di colore diverso Carrello con sistema mop		x	x			
Lavaggio meccanico dei pavimenti.	Lavapavimenti o lavasciuga		x		x		
Spolveratura delle superfici, degli arredi, dei libri o suppellettili	Panni mono uso o riutilizzabili			x			
Sanificazione a fondo di scrivanie, banchi, sedie, armadi, librerie, contenitori, appendiabiti,..	Panni mono uso o riutilizzabili	x	x	x			
Detersione e disinfezione di interruttori, maniglie, punti soggetti alla manipolazione	Panni monouso o riutilizzabili	x	x	x			
Lavaggio lavagne e/o LIM	Panni monouso o riutilizzabili	x			x		
Pulizia e igienizzazione di caloriferi, condizionatori, bocchette di aerazione, tapparelle avvolgibili, persiane, tende a lamelle verticali.	Aspirapolvere, panno monouso o riutilizzabile, piumino spolverino per caloriferi	x				x	
Lavaggio dei punti luce.	Scala, panno monouso o riutilizzabile, spolverino	x					x
Pulizia vetri e infissi interni.	Scala, tergi vetri, panno	x				x	
Pulizia dei vetri esterni delle finestre e davanzali delle aule.	Scala, tergi vetri, panno						x
Pulizia esterna davanzali, lavaggio terrazzi e balconi.	Aspirapolvere, panno monouso o riutilizzabile, mop, secchi di colore diverso		x			x	
Lavaggio delle pareti lavabili fino ad altezza uomo	Panni monouso o riutilizzabili	x	x		x		

AULE DIDATTICHE	MATERIALE	DETERGENTE	DISINFETTANTE	GIORNALIERA (una o più volte al giorno)	SETTIMANALE (una o più volte a settimana)	MENSILE	ANNUALE
Lavaggio delle pareti lavabili fino al soffitto	Scala, Panni monouso o riutilizzabili	x	x				x
Deceratura e inceratura dei pavimenti <sup>4</sup>	Panno o mop Macchina appropriata	x					x
Manutenzione dei pavimenti cerati e non cerati	Panno o mop	x					x
Ristrutturazione del pavimento in marmo (cristallizzazione).	Macchina appropriata	x					x
Asportazione delle ragnatele ed aspirazione soffitti	Scala, aspirapolvere, panno monouso o riutilizzabile, asta piumino per spolverare						x
Disinfestazione da scarafaggi, formiche, mosche, punteruoli, ragni, zanzare, vespe, farfalline e insetti	Erogatore o diffusore		disinfestante			x	
Pulizia in caso di contaminazione accidentale con secrezioni organiche	Carta assorbente, segatura, secchi di colore diverso Sacchetto dei rifiuti Mop		x	In caso di necessità			

SERVIZI IGIENICI	MATERIALE	DETERGENTE	DISINFETTANTE	GIORNALIERA (una o più volte al giorno)	SETTIMANALE (una o più volte a settimana)	MENSILE	ANNUALE
Sanificazione delle tazze WC/turche e orinatoi, contenitore degli scopini WC e zone adiacenti.	Panni monouso o riutilizzabili diversi da quelli utilizzati nelle altre zone		x	x			
Disincrostazione dei sanitari	Panni monouso o riutilizzabili diversi da quelli utilizzati nelle altre zone		Disincrostante	x			
Vuotatura, pulizia e allontanamento dei cestini e dei contenitori per la carta e di raccolta rifiuti differenziati, ove possibile.	Carrello Sacchi per raccolta differenziata			x			
Ripristino del materiale di consumo dei servizi igienici (sapone, carta igienica, ecc.)	Carrello per trasporto			x			
Pulizia e sanificazione a fondo dei servizi igienici, lavaggio e asciugatura degli specchi presenti, delle attrezzature a uso collettivo, delle rubinetterie e delle zone adiacenti, dei distributori di sapone e carta.	Panni monouso o riutilizzabili	x	x	x			
Lavaggio delle pareti lavabili fino ad altezza uomo	Panni monouso o riutilizzabili, se necessario secchi	x	x		x		
Lavaggio delle pareti lavabili fino al soffitto	Scala, Panni monouso o riutilizzabili, se necessario secchi	x	x				x
Pulizia di interruttori elettrici, maniglie, o comunque tutti i punti che vengono maggiormente toccati.	Panni monouso o riutilizzabili	x	x	x			
Detersione dei pavimenti	Secchi di colore diverso Carrello con sistema mop	x		x			
Lavaggio manuale e disinfezione dei pavimenti.	Secchi di colore diverso Carrello con sistema mop		x	x			
Lavaggio meccanico dei pavimenti.	Lavapavimenti o lavasciuga		x		x		
Pulizia e igienizzazione di caloriferi, condizionatori, bocchette di aerazione, tapparelle avvolgibili, persiane, tende a lamelle verticali e persiane.	Aspirapolvere, panno monouso o riutilizzabile, piumino spolverino per caloriferi	x				x	

SERVIZI IGIENICI	MATERIALE	DETERGENTE	DISINFETTANTE	GIORNALIERA (una o più volte al giorno)	SETTIMANALE (una o più volte a settimana)	MENSILE	ANNUALE
Lavaggio dei punti luce.	Scala, panno monouso o riutilizzabile, spolverino	x					x
Pulizia vetri e infissi interni	Scala, tergi vetri, panno		x			x	
Pulizia dei vetri esterni delle finestre e davanzali delle aule	Scala, tergi vetri, panno						x
Lavaggio tende	Lavatrice, scala	x					x
Asportazione delle ragnatele ed aspirazione soffitti	Scala, aspirapolvere, panno monouso o riutilizzabile, asta piumino per spolverare						x
Pulizia esterna davanzali, lavaggio terrazzi e balconi.	Aspirapolvere, panno monouso o riutilizzabile, mop, secchi di colore diverso		x			x	
Disinfestazione da scarafaggi, formiche, mosche, punteruoli, ragni, zanzare, vespe, farfalline e insetti	Erogatore o diffusore		disinfestante			x	
Pulizia in caso di contaminazione accidentale con materiale organico	Carta assorbente, segatura, secchi di colore diverso Sacchetto dei rifiuti Mop		x	In caso di necessità			

UFFICI	MATERIALE	DETERGENTE	DISINFETTANTE	GIORNALIERA (una o più volte al giorno)	SETTIMANALE (una o più volte a settimana)	MENSILE	ANNUALE
Vuotatura, pulizia e allontanamento dei cestini e dei contenitori per la carta e di raccolta rifiuti differenziati, ove possibile.	Carrello Sacchi per raccolta differenziata			x			
Spolveratura delle superfici e degli arredi.	Panni monouso o riutilizzabili				x		
Spolveratura delle superfici, degli arredi, dei libri o suppellettili	Panni monouso o riutilizzabili			x			
Sanificazione a fondo di scrivanie, sedie, armadi, librerie, contenitori, appendiabiti,..	Panni monouso o riutilizzabili cambiati o lavati per ogni postazione di lavoro	x	x		x		
Pulizia e disinfezione tastiera, mouse, telefono, stampante e fotocopiatrice	Panni monouso o riutilizzabili cambiati o lavati per ogni postazione di lavoro	x	x	x			
Detersione e disinfezione di interruttori, maniglie, punti soggetti alla manipolazione	Panni monouso o riutilizzabili	x					
Spazzatura dei pavimenti.	Mop per spolverare, scopa			x			
Detersione dei pavimenti	Secchi di colore diverso Carrello con sistema mop	x		x			
Lavaggio manuale e disinfezione dei pavimenti.	Secchi di colore diverso Carrello con sistema mop		x	x			
Lavaggio meccanico dei pavimenti.	Lavapavimenti o lavasciuga		x		x		
Aspirazione/battitura tappeti	Aspirapolvere, battitappeto	x				x	
Pulizia e igienizzazione di caloriferi, condizionatori, bocchette di aerazione, tapparelle avvolgibili, persiane, tende a lamelle verticali e persiane.	Aspirapolvere, panno monouso o riutilizzabile, piumino spolverino per caloriferi	x				x	
Lavaggio dei punti luce.	Scala, panno monouso o riutilizzabile, spolverino	x					x
Pulizia vetri e infissi interni	Scala, tergi vetri, panno	x				x	

## ISTRUZIONI PER L'USO: GESTIONE DELLE OPERAZIONI DI PULIZIA, DISINFEZIONE E SANIFICAZIONE NELLE STRUTTURE SCOLASTICHE

UFFICI	MATERIALE	DETERGENTE	DISINFETTANTE	GIORNALIERA (una o più volte al giorno)	SETTIMANALE (una o più volte a settimana)	MENSILE	ANNUALE
Pulizia dei vetri esterni delle finestre e davanzali delle aule	Scala, tergi vetri, panno						x
Pulizia esterna davanzali, lavaggio terrazzi e balconi.	Aspirapolvere, panno monouso o riutilizzabile, mop, secchi di colore diverso		x			x	
Lavaggio delle pareti lavabili fino ad altezza uomo	Panni monouso o riutilizzabili	x	x		x		
Lavaggio delle pareti lavabili fino al soffitto	Scala, panni monouso o riutilizzabili	x	x				x
Deceratura e inceratura dei pavimenti <sup>5</sup>	Panno o mop Macchina appropriata	x					x
Manutenzione dei pavimenti cerati e non cerati	Panno o mop	x					x
Ristrutturazione del pavimento in marmo (cristallizzazione).	Macchina appropriata	x					x
Asportazione delle ragnatele ed aspirazione soffitti	Scala, aspirapolvere, panno monouso o riutilizzabile, asta piumino per spolverare						x
Disinfestazione da scarafaggi, formiche, mosche, punteruoli, ragni, zanzare, vespe, farfalline e insetti	Erogatore o diffusore		disinfestante			x	
Pulizia in caso di contaminazione accidentale con secrezioni organiche	Carta assorbente, segatura, secchi di colore diverso Sacchetto dei rifiuti Mop			x	In caso di necessità		



PALESTRE E SPOGLIATOI	MATERIALE	DETERGENTE	DISINFETTANTE	GIORNALIERA (una o più volte al giorno)	SETTIMANALE (una o più volte a settimana)	MENSILE	ANNUALE
Vuotatura, pulizia e allontanamento dei cestini e dei contenitori per la carta e di raccolta rifiuti differenziati, ove possibile.	Carrello Sacchi per raccolta differenziata			X			
Lavaggio cestini gettacarte, al bisogno e comunque almeno una volta a settimana	Panni monouso o riutilizzabili		X		X		
Spazzatura dei pavimenti degli spogliatoi e della palestra	Mop per spolverare, scopa			X			
Pulizia di tutti i pavimenti (comprese scale, pianerottoli e servizi igienici) di palestra e spogliatoi	Secchi di colore diverso Carrello con sistema mop distinti per area	X		X			
Detersione dei pavimenti	Secchi di colore diverso Carrello con sistema mop	X		X			
Lavaggio manuale e disinfezione dei pavimenti.	Secchi di colore diverso Carrello con sistema mop		X	X			
Lavaggio meccanico dei pavimenti.	Lavapavimenti o lavasciuga		X		X		
Pulizia tribune o gradoni per spettatori	Secchi di colore diverso e mop	X		X			
Disinfezione tribune o gradoni per spettatori	Secchi di colore diverso e mop		X		Settimanale o dopo uso per evento		
Sanificazione delle tazze WC/turche e orinatoi, contenitore degli scopini WC e zone adiacenti.	Panni monouso o riutilizzabili differenziati dalle altre aree		X	X			
Pulizia e sanificazione a fondo dei servizi igienici, piatti doccia, rubinetti, lavaggio e asciugatura degli specchi presenti, delle attrezzature a uso collettivo, delle rubinetterie e delle zone adiacenti, dei distributori di sapone e carta	Panni monouso o riutilizzabili differenziati dalle altre aree		X	X			
Lavaggio delle pareti lavabili fino ad altezza uomo	Panni monouso o riutilizzabili	X	X		X		
Lavaggio delle pareti lavabili fino al soffitto	Scala, panni monouso o riutilizzabili	X	X				X
Ripristino del materiale di consumo dei servizi igienici (sapone, carta igienica, ecc.)	Carrello per trasporto	X					

ISTRUZIONI PER L'USO: GESTIONE DELLE OPERAZIONI DI PULIZIA, DISINFEZIONE E SANIFICAZIONE NELLE STRUTTURE SCOLASTICHE

PALESTRE E SPOGLIATOI	MATERIALE	DETERGENTE	DISINFETTANTE	GIORNALIERA (una o più volte al giorno)	SETTIMANALE (una o più volte a settimana)	MENSILE	ANNUALE
Pulizia con panni umidi delle attrezzature della palestra.	Panni monouso o riutilizzabili, scala	x		x			
Disinfezione attrezzature della palestra (quadro svedese, pertica, reti, palloni, materassini, materasso, cavallo, cavallina per ginnastica, coni, cerchi, pedane, parallele, eccetera)	Panni monouso o riutilizzabili, scala		x		x		
Pulizia e disinfezione di interruttori elettrici, maniglie, ringhiere, corrimano o comunque tutti i punti che vengono maggiormente toccati.	Panni monouso o riutilizzabili		x	x			
Spolveratura delle superfici, degli arredi, dei libri o suppellettili	Panni monouso o riutilizzabili			x			
Sanificazione a fondo di scrivanie, sedie, panche, contenitori, armadietti, appendiabiti,..).	Panni monouso o riutilizzabili	x	x	x			
Detersione e disinfezione di interruttori, maniglie, punti soggetti alla manipolazione	Panni monouso o riutilizzabili	x	x	x			
Eliminazione di macchie e impronte da porte, porte a vetri e sportelli.	Panni monouso o riutilizzabili	x			x		
Pulizia bacheca	Panni monouso o riutilizzabili	x				x	
Pulizia tabellone segnapunti	Panni monouso o riutilizzabili	x					x
Aspirazione/ battitura pavimenti tessili, stuoie e zerbini.	Aspirapolvere o battitappeto	x	x		x		
Pulizia porte, portoni, cancelli	Panni monouso o riutilizzabili	x	x		x		
Pulizia e igienizzazione di caloriferi, condizionatori, bocchette di aerazione, tapparelle avvolgibili, persiane, tende a lamelle verticali e persiane.	Aspirapolvere, panno monouso o riutilizzabile, piumino spolverino per caloriferi	x				x	
Lavaggio dei punti luce.	Scala, panno monouso o riutilizzabile, spolverino	x					x
Pulizia vetri e infissi interni	Scala, tergi vetri, panno	x				x	
Pulizia dei vetri esterni delle finestre e davanzi delle aule	Scala, tergi vetri, panno						x

PALESTRE E SPOGLIATOI	Materiale	DETERGENTE	DISINFETTANTE	GIORNALIERA (una o più volte al giorno)	SETTIMANALE (una o più volte a settimana)	MENSILE	ANNUALE
Pulizia esterna davanzali, lavaggio terrazzi e balconi.	Aspirapolvere, panno monouso o riutilizzabile, mop, secchi di colore diverso		x			x	
Lavaggio tende	Lavatrice, scala	x					x
Manutenzione dei pavimenti in legno, linoleum, ceramica, ecc	Panno o mop	x					x
Asportazione delle ragnatele ed aspirazione soffitti	Scala, aspirapolvere, panno monouso o riutilizzabile, asta piumino per spolverare						x
Disinfestazione da scarafaggi, formiche, mosche, punteruoli, ragni, zanzare, vespe, farfalline e insetti	Erogatore o diffusore		disinfestante			x	
Pulizia in caso di contaminazione accidentale con secrezioni organiche	Carta assorbente, segatura, secchi di colore diverso Sacchetto dei rifiuti Mop		x	In caso di necessità			

AREE ESTERNE	MATERIALE	DISINFETTANTE	GIORNALIERA (una o più volte al giorno)	SETTIMANALE (una o più volte a settimana)	MENSILE	ANNUALE	DISINFETTAN TE
Vuotatura, pulizia e allontanamento dei cestini e dei contenitori per la carta e di raccolta rifiuti differenziati, ove possibile.	Carrello Sacchi per raccolta differenziata			X			
Eliminare i rifiuti, quali carta o cartoni, sacchetti, foglie, bottiglie, mozziconi di sigaretta e rifiuti grossolani in genere dai piazzali, dai viali, dai passaggi, dalle scale e dalle zone di rimessaggio	Scope, rastrelli, soffiatore o aspiratore foglie, tritafoglie (ove possibile)				X		
Pulizia e disinfezione di cancelli, ringhiere, maniglie, corrimani, interruttori, rubinetti, carrelli, tubi	Panni monouso o riutilizzabili				X		
Pulizia dei pavimenti e gradini	Scopa, se il materiale lo consente, panno o mop						
Rimozione eventuali macchie d'olio da automezzi	Segatura, sgrassatore					A necessità	
Lavaggio meccanico dei pavimenti.	Lavapavimenti o lavasciuga		X		X		
Spolveratura delle superfici e degli arredi esterni (panche, panchine)	Panni monouso o riutilizzabili				X		
Ripristino pavimentazione	Materiale di ripristino					X	
Aspirazione/ battitura pavimenti tessili, stuoie e zerbini.	Aspirapolvere o battitappeto	X	X		X		
Asportazione delle ragnatele ed aspirazione soffitti da eventuali coperture	Scala, aspirapolvere, panno monouso o riutilizzabile, asta piumino per spolverare						X
Pulizia bacheca	Panni monouso o riutilizzabili	X				X	
Pulizia porte, portoni, cancelli	Panni monouso o riutilizzabili	X	X		X		
Pulizia e disinfezione giochi per bambini	Panni monouso o riutilizzabili		X	X			
Pulizia e disinfezione attrezzi ginnici esterni di uso comune	Panni monouso o riutilizzabili		X	X			

ISTRUZIONI PER L'USO: GESTIONE DELLE OPERAZIONI DI PULIZIA, DISINFEZIONE E SANIFICAZIONE NELLE STRUTTURE SCOLASTICHE

AREE ESTERNE	MATERIALE	DISINFETTANTE	GIORNALIERA (una o più volte al giorno)	SETTIMANALE (una o più volte a settimana)	MENSILE	ANNUALE	DISINFETTAN TE
Pulizia attrezzi ginnici che non prevedono soventi contatti (canestro, ostacoli, pali o sostegni reti)	Panni monouso o riutilizzabili Scala		x		x		
Taglio siepi, fronde alberi, erba, ecc.	Attrezzatura da giardinaggio					x	
Lavaggio dei punti luce.	Scala, panno monouso o riutilizzabile, spolverino	x					x
Ristrutturazione del pavimento in marmo (cristallizzazione).	Macchina appropriata	x					x
Disinfestazione da scarafaggi, formiche, mosche, punteruoli, ragni, zanzare, vespe, farfalline e insetti	Erogatore o diffusore	disinfestante				x	
Pulizia in caso di contaminazione accidentale con secrezioni organiche	Carta assorbente, segatura, secchi di colore diverso Sacchetto dei rifiuti Secchio con sistema Mop		x	In caso di necessità			

CORRIDOI E SPAZI COMUNI	MATERIALE	DETERGENTE	DISINFETTANTE	GIORNALIERA (una o più volte al giorno)	SETTIMANALE (una o più volte a settimana)	MENSILE	ANNUALE
Vuotatura, pulizia e allontanamento dei cestini e dei contenitori per la carta e di raccolta rifiuti differenziati, ove possibile.	Carrello Sacchi per raccolta differenziata			X			
Scopatura dei pavimenti.	Mop per spolverare, scopa			X			
Detersione dei pavimenti, delle scale	Secchi di colore diverso Carrello con sistema mop	X		X			
Lavaggio manuale e disinfezione dei pavimenti.	Secchi di colore diverso Carrello con sistema mop		X	X			
Lavaggio meccanico dei pavimenti.	Lavapavimenti o lavasciuga		X		X		
Spolveratura delle superfici, degli arredi, dei libri o suppellettili	Panni monouso o riutilizzabili			X			
Sanificazione a fondo di scrivanie, sedie e appendiabiti nei corridoi in portineria, in sala professori	Panni monouso o riutilizzabili	X	X	X			
Pulizia e sanificazione vetri portineria	Panni monouso o riutilizzabili	X	X	X			
Pulizia e disinfezione interna ed esterna armadietti per il materiale o armadietti ad uso personale da parte di studenti o docenti	Panni monouso o riutilizzabili	X	X			X	
Detersione e disinfezione di interruttori, maniglie, ringhiere, appendiabiti, estintori, punti soggetti alla manipolazione	Panni monouso o riutilizzabili		X		X		
Pulizia bacheca e targhe	Panni monouso o riutilizzabili	X				X	
Pulizia e sanificazione distributori snack e bevande calde	Panni monouso o riutilizzabili	X	X	X			
Pulizia e igienizzazione di caloriferi, condizionatori, bocchette di aerazione, tapparelle avvolgibili, persiane, tende a lamelle verticali e persiane.	Aspirapolvere, panno monouso o riutilizzabile, piumino spolverino per caloriferi	X				X	
Lavaggio dei punti luce.	Scala, panno monouso o riutilizzabile, spolverino	X					X
Pulizia vetri e infissi interni	Scala, tergi vetri, panno	X				X	

CORRIDOI E SPAZI COMUNI	Materiale	DETERGENTE	DISINFETTANTE	GIORNALIERA (una o più volte al giorno)	SETTIMANALE (una o più volte a settimana)	MENSILE	ANNUALE
Pulizia dei vetri esterni delle finestre e davanzali delle aule	Scala, tergi vetri, panno						X
Pulizia esterna davanzali, lavaggio terrazzi e balconi.	Aspirapolvere, panno monouso o riutilizzabile, mop, secchi di colore diverso		X			X	
Lavaggio delle pareti lavabili fino ad altezza uomo	Panni monouso o riutilizzabili	X	X		X		
Lavaggio delle pareti lavabili fino al soffitto	Scala, panni monouso o riutilizzabili	X	X				X
Lavaggio tende	Lavatrice, scala	X					X
Deceratura e inceratura dei pavimenti <sup>6</sup>	Panno o mop Macchina appropriata	X					X
Manutenzione dei pavimenti cerati e non cerati	Panno o mop	X					X
Ristrutturazione del pavimento in marmo (cristallizzazione).	Macchina appropriata	X					X
Asportazione delle ragnatele ed aspirazione soffitti	Scala, aspirapolvere, panno monouso o riutilizzabile, asta piumino per spolverare						X
Disinfestazione da scarafaggi, formiche, mosche, punteruoli, ragni, zanzare, vespe, farfalline e insetti	Erogatore o diffusore	disinfestante				X	
Pulizia in caso di contaminazione accidentale con secrezioni organiche	Carta assorbente, segatura, secchi di colore diverso Sacchetto dei rifiuti Mop		X	In caso di necessità			

<sup>6</sup> Se necessario o con l'utilizzo di prodotti adeguati al tipo di materiale

BIBLIOTECHE E SALE STUDIO (Ipotizzando un uso frequente)	MATERIALE	DETERGENTE	DISINFETTANTE	GIORNALIERA (una o più volte al giorno)	SETTIMANALE (una o più volte a settimana)	MENSILE	ANNUALE
Vuotatura, pulizia e allontanamento dei cestini e dei contenitori per la carta e di raccolta rifiuti differenziati, ove possibile.	Carrello Sacchi per raccolta differenziata			x			
Spazzatura dei pavimenti.	Mop per spolverare, scopa			x			
Detersione dei pavimenti	Secchi di colore diverso Carrello con sistema mop	X		x			
Lavaggio manuale e disinfezione dei pavimenti.	Secchi di colore diverso Carrello con sistema mop		x	x			
Lavaggio meccanico dei pavimenti.	Lavapavimenti o lavasciuga		x		x		
Spolveratura delle superfici, degli arredi o suppellettili	Panni mono uso o riutilizzabili			x			
Aspirazione/ battitura tappeti	Aspirapolvere, battiscopa	X				x	
Spolveratura dei libri	Panno, spolverino					x	
Sanificazione a fondo di scrivanie, tavoli, sedie, contenitori, appendiabiti,...	Panni monouso o riutilizzabili	X	x	x			
Detersione e disinfezione di interruttori, maniglie, punti soggetti alla manipolazione	Panni monouso o riutilizzabili	x	x	x			
Pulizia e igienizzazione di caloriferi, condizionatori, bocchette di aerazione, tapparelle avvolgibili, persiane, tende a lamelle verticali e persiane.	Aspirapolvere, panno monouso o riutilizzabile, piumino spolverino per caloriferi	x				x	
Lavaggio dei punti luce.	Scala, panno monouso o riutilizzabile, spolverino	x					x
Pulizia vetri e infissi interni	Scala, tergi vetri, panno	x				x	
Pulizia dei vetri esterni delle finestre e davanzali delle aule	Scala, tergi vetri, panno						x
Pulizia esterna davanzali, lavaggio terrazzi e balconi.	Aspirapolvere, panno monouso o riutilizzabile, mop, secchi di colore diverso		x			x	
Lavaggio tende	Lavatrice, scala	x					x

<sup>6</sup> Se necessario o con l'utilizzo di prodotti adeguati al tipo di materiale



ISTRUZIONI PER L'USO: GESTIONE DELLE OPERAZIONI DI PULIZIA, DISINFEZIONE E SANIFICAZIONE NELLE STRUTTURE SCOLASTICHE

BIBLIOTECHE E SALE STUDIO (Ipotizzando un uso frequente)	MATERIALE	DETERGENTE	DISINFETTANTE	GIORNALIERA (una o più volte al giorno)	SETTIMANALE (una o più volte a settimana)	MENSILE	ANNUALE
Asportazione delle ragnatele ed aspirazione soffitti	Scala, aspirapolvere, panno monouso o riutilizzabile, asta piumino per spolverare						x
Disinfestazione da scarafaggi, formiche, mosche, punteruoli, ragni, zanzare, vespe, farfalline e insetti	Erogatore o diffusore		disinfestante			x	
Pulizia in caso di contaminazione accidentale con secrezioni organiche	Carta assorbente, segatura, secchi di colore diverso Sacchetto dei rifiuti Mop		x	In caso di necessità			

LABORATORI	MATERIALE	DETERGENTE	DISINFETTANTE	GIORNALIERA (una o più volte al giorno)	SETTIMANALE (una o più volte a settimana)	MENSILE	ANNUALE
Vuotatura, pulizia e allontanamento dei cestini e dei contenitori per la carta e di raccolta rifiuti differenziati, ove possibile.	Carrello Sacchi per raccolta differenziata			X			
Lavaggio cestini gettacarte, al bisogno e comunque almeno una volta a settimana	Panni monouso o riutilizzabili		X		X		
Scopatura a secco o a umido dei pavimenti in base alla tipologia di rifiuto da togliere (trucioli di metallo, trucioli di legno, capelli, prodotti alimentari, sostanze chimiche, ecc.)	Scopa o mop In caso di liquidi, prima materiale assorbente quale carta, segatura ...			X dopo o durante l'uso			
Pulizia di tutti i pavimenti dei laboratori scegliendo il detergente in base alla tipologia di sporco	Secchi di colore diverso Carrello con sistema mop e distinti per area	X		X			
Disinfezione dei pavimenti	Secchi di colore diverso Carrello con sistema mop		X		X		
Lavaggio manuale e disinfezione dei pavimenti.	Secchi di colore diverso Carrello con sistema mop		X	X			
Lavaggio meccanico dei pavimenti.	Lavapavimenti o lavasciuga		X		X		
Lavaggio delle pareti lavabili fino ad altezza uomo	Panni monouso o riutilizzabili	X	X		X		
Lavaggio delle pareti lavabili fino al soffitto	Scala, panni monouso o riutilizzabili	X	X				X
Pulizia delle macchine, apparecchiature, dispositivi ed attrezzature specifiche di ogni specifico laboratorio (dopo l'uso con il metodo più adeguato alla tipologia di macchina ed alla tipologia di sporco) occorre rimuovere lo sporco e disinfettare i punti di presa o di contatto (mole, torni, frese, trapano, monitor, pH-metro, agitatore, forno, impastatrice, ...)	Panni monouso o riutilizzabili, scala	X	X	X			
Disinfezione delle macchine, apparecchiature, dispositivi ed attrezzature di laboratorio che comportano il contatto con parti del corpo (forbici o macchinetta per parrucchiere, attrezzatura per estetista, aghi, telefoni, tastiere, mouse, tecnigrafi, microfoni, cuffie, strumenti musicali, leggit, eccetera)	Panni monouso o riutilizzabili, scala		X	X			

## ISTRUZIONI PER L'USO: GESTIONE DELLE OPERAZIONI DI PULIZIA, DISINFEZIONE E SANIFICAZIONE NELLE STRUTTURE SCOLASTICHE

LABORATORI	MATERIALE	DETERGENTE	DISINFETTANTE	GIORNALIERA (una o più volte al giorno)	SETTIMANALE (una o più volte a settimana)	MENSILE	ANNUALE
Pulizia e disinfezione di interruttori, pulsanti, maniglie comunque tutti i punti che vengono maggiormente toccati.	Panni monouso o riutilizzabili		x	x			
Pulizia e sanificazione di tavoli, scrivanie, banconi, sedie, panche, contenitori, armadietti, appendiabiti,...).	Panni monouso o riutilizzabili	x	x	x			
Pulizia porte, portoni, sportelli	Panni monouso o riutilizzabili	x	x		x		
Pulizia e igienizzazione di caloriferi, condizionatori, bocchette di aerazione, tapparelle avvolgibili, persiane, tende a lamelle verticali e persiane.	Aspirapolvere, panno monouso o riutilizzabile, piumino spolverino per caloriferi	x				x	
Lavaggio dei punti luce.	Scala, panno monouso o riutilizzabile, spolverino	x					x
Pulizia vetri e infissi interni	Scala, tergi vetri, panno	x				x	
Pulizia dei vetri esterni delle finestre e davanzali delle aule	Scala, tergi vetri, panno						x
Pulizia esterna davanzali, lavaggio terrazzi e balconi.	Aspirapolvere, panno monouso o riutilizzabile, mop, secchi di colore diverso		x			x	
Lavaggio tessuti, coperture, lenzuola, camici	Lavatrice, scala	x	x	x			
Lavaggio tende	Lavatrice, scala	x					x
Asportazione delle ragnatele ed aspirazione soffitti	Scala, aspirapolvere, panno monouso o riutilizzabile, asta piumino per spolverare						x
Disinfestazione da scarafaggi, formiche, mosche, punteruoli, ragni, zanzare, vespe, farfalline e insetti	Erogatore o diffusore		disinfestante			x	
Pulizia in caso di contaminazione accidentale con secrezioni organiche	Carta assorbente, segatura, secchi di colore diverso Sacchetto dei rifiuti Mop		x	In caso di necessità			